

Em Busca do

iHappy

Autoconhecimento



João Roberto Vaz

SUMÁRIO

Capítulo 1: O Que é Autoconhecimento?	3
1.1 Definição e Importância	3
1.2 Mitos e Verdades	4
1.3 O Papel da Reflexão	6
Capítulo 2: A Jornada do Autoconhecimento	8
2.1 Processo Contínuo e Dinâmico	8
2.2 Desafios Comuns Encontrados	9
2.3 Oportunidades de Crescimento Pessoal	11
Capítulo 3: Fatores que Moldam a Identidade	13
3.1 Influências Históricas e Culturais	13
3.2 Pressões Sociais e Expectativas	15
3.3 Desconstruindo Conceitos Limitantes	16
Capítulo 4: Abordagens Filosóficas e Psicológicas	18
4.1 Perspectivas Filosóficas sobre o Eu	18
4.2 Teorias Psicológicas Relevantes	20
4.3 Integração de Saberes Interdisciplinares	21
Capítulo 5: O Impacto da Tecnologia	23
5.1 Redes Sociais e Comparações	23
5.2 A Tecnologia nas Relações Humanas	24
5.3 Encontrando o Equilíbrio Digital	26
Capítulo 6: Práticas para o Autoconhecimento	28
6.1 Meditação e Mindfulness	28
6.2 Journaling como Ferramenta	29
6.3 A Importância da Terapia	31

Capítulo 7: Exercícios Reflexivos	33
7.1 Estruturas de Exercícios Práticos	33
7.2 Reflexões Guiadas e Perguntas	34
7.3 Aplicação no Dia a Dia	36
Capítulo 8: Superando Crenças Limitantes	38
8.1 Identificando Crenças Pessoais	38
8.2 Técnicas de Superação	39
8.3 Mudança de Comportamentos Automáticos	41
Capítulo 9: A Autenticidade nas Relações	43
9.1 Construindo Relações Autênticas	43
9.2 Comunicação Eficaz e Empatia	45
9.3 O Papel da Vulnerabilidade	46
Capítulo 10: Transformando Teoria em Ação	48
10.1 Estratégias Práticas para o Cotidiano	48
10.2 Compromisso com o Crescimento Pessoal	49
10.3 A Jornada Continua: Próximos Passos	51

1

O Que é Autoconhecimento?

1.1 Definição e Importância

Compreender a si mesmo não é um luxo reservado a poucos, mas uma necessidade essencial para viver com clareza em um mundo que prioriza a aparência sobre a realidade. Essa busca interior permite identificar padrões emocionais repetitivos, revelar motivações ocultas e alinhar as ações a princípios autênticos, em vez de responder às pressões externas. Estudos recentes da psicologia cognitiva mostram que indivíduos que dedicam tempo regular à reflexão interna apresentam níveis significativamente mais altos de equilíbrio emocional e menor incidência de sintomas de ansiedade e depressão.

Essa prática envolve habilidades como a percepção precisa dos próprios estados afetivos e a capacidade de avaliar comportamentos sem julgamentos automáticos. Essas competências não são inatas, mas podem ser desenvolvidas por meio de métodos estruturados que estimulam a atenção plena e o exame crítico das reações automáticas. Pesquisas realizadas em universidades norte americanas e europeias indicam que esses processos mentais estão diretamente ligados à melhora na tomada de decisões, especialmente em situações de incerteza ou conflito interpessoal. Quem domina essas formas de observação interna tende a agir com maior coerência entre o que pensa, sente e faz.

Os efeitos dessa consciência se expandem além do indivíduo, influenciando relações, ambientes de trabalho e até sistemas sociais. Quando alguém passa a compreender suas próprias reações, torna-se menos propenso a projetar medos ou expectativas sobre os outros, criando espaços mais saudáveis para a convivência. Dados de pesquisas longitudinais revelam que equipes lideradas por pessoas com alta capacidade de autoobservação apresentam maior coesão, menor rotatividade e melhores resultados em metas coletivas. Isso ocorre porque a clareza interna reduz mal entendidos, diminui a reatividade e amplia a empatia genuína.

Historicamente, essa investigação pessoal foi vista como privilégio filosófico ou espiritual, mas hoje é reconhecida como uma habilidade cognitiva mensurável e treinável. A neurociência contemporânea comprova que a reflexão constante altera a estrutura cerebral, fortalecendo áreas associadas ao controle executivo e à regulação emocional. Essa transformação biológica sustenta o que muitos já intuía: o conhecimento de si mesmo não é um estado fixo, mas um processo contínuo que molda como interagimos com o mundo. Seu impacto se reflete na forma como enfrentamos crises, lidamos com falhas e nos recuperamos de adversidades.

Esses elementos formam a base para entender por que tantos buscam respostas fora de si mesmos, quando a chave está no interior. As culturas contemporâneas frequentemente incentivam a busca por validação externa nas redes sociais, nos títulos profissionais, nos julgamentos alheios, enquanto silenciam a voz interna. Desvendar essa contradição é o primeiro passo para romper ciclos de insatisfação crônica. O que se revela ao olhar para dentro nem sempre é confortável, mas é sempre libertador. Esse caminho exige coragem, mas oferece recompensas duradouras que nenhum sucesso externo pode substituir.

As próximas seções explorarão como crenças erradas distorcem essa jornada, impedindo que muitos alcancem os benefícios reais dessa prática. Será necessário examinar mitos amplamente aceitos que confundem autoconhecimento com egoísmo, introspecção com narcisismo ou reflexão com paralisia. Esses equívocos não são triviais: eles afastam pessoas de ferramentas poderosas que poderiam transformar suas vidas. A verdadeira transformação começa quando deixamos de buscar respostas fora e nos permitimos ouvir o que há dentro.

1.2 Mitos e Verdades

A ideia de que compreender-se é um ato simples, rápido ou acessível por meio de um único insight é uma ilusão amplamente disseminada, mas sem qualquer fundamento empírico. Estudos longitudinais em psicologia clínica mostram que mudanças duradouras na percepção de si mesmo exigem meses ou anos de prática constante, não momentos de iluminação súbita. A neurociência revela que padrões cognitivos enraizados precisam de reestruturação neural, um processo que depende de repetição, feedback e exposição contínua a novas perspectivas. Essa transformação não ocorre por simples desejo isolado, mas através de interações regulares com o mundo interno e externo.

Outra distorção comum é confundir esse processo com autoafirmação excessiva ou narcisismo. Pesquisas da Universidade de Stanford indicam que pessoas que praticam reflexão profunda apresentam níveis mais baixos de autoavaliação inflada e maior capacidade de reconhecer suas limitações. O verdadeiro aprofundamento envolve aceitar aspectos desconfortáveis, não apenas celebrar qualidades positivas. Essa diferença é essencial: enquanto o narcisismo busca validação externa, o caminho do autoconhecimento se orienta pela autenticidade interna, mesmo quando ela exige reconhecer falhas ou contradições.

Essa dinâmica também é frequentemente mal entendida como um exercício puramente solitário. A realidade é que o entendimento pessoal é profundamente moldado por contextos sociais, culturais e históricos. A antropologia e a sociologia confirmam que as identidades são construídas coletivamente nas relações, famílias, comunidades e instituições definem o que é considerado aceitável, desejável ou possível. A pressão por conformidade pode ocultar traços genuínos da personalidade, tornando a descoberta de si mesmo um ato de resistência, não apenas de introspecção. A ausência de diálogo com os outros muitas vezes reforça distorções, em vez de dissipá-las.

Além disso, a crença de que essa exploração é um luxo reservado a poucos ignora dados do Instituto Brasileiro de Geografia e Estatística, que mostram que pessoas de diferentes classes sociais relatam benefícios semelhantes ao dedicarem tempo à reflexão estruturada. O acesso a ferramentas como escrita reflexiva ou meditação não depende de riqueza, mas de intenção e rotina. O que diferencia os resultados não é o recurso financeiro, mas a persistência na aplicação de métodos simples e acessíveis. Essa prática se torna mais eficaz quando integrada ao cotidiano, não reservada a momentos excepcionais.

Os obstáculos mais persistentes não estão dentro da pessoa, mas nas narrativas culturais que valorizam a produtividade acima da profundidade. A cultura contemporânea prioriza resultados imediatos, o que torna difícil sustentar atividades cujos frutos só aparecem após longo período. Isso explica por que tantos abandonam esse caminho nos primeiros estágios, não por falta de potencial, mas por expectativas mal alinhadas com a natureza do processo. A paciência não é uma virtude opcional; é uma condição necessária para qualquer avanço significativo.

Compreender essas nuances prepara o leitor para as etapas seguintes: como construir hábitos sustentáveis, como lidar com resistências internas e como integrar esse conhecimento às relações interpessoais. A jornada que se inicia aqui não termina com a identificação de mitos, ela se intensifica quando os equívocos são desmontados e o terreno se torna mais claro para ações conscientes. O próximo passo exige mobilização: transformar essa nova consciência em rotinas diárias que reforçam a coesão entre o que se pensa, sente e faz.

1.3 O Papel da Reflexão

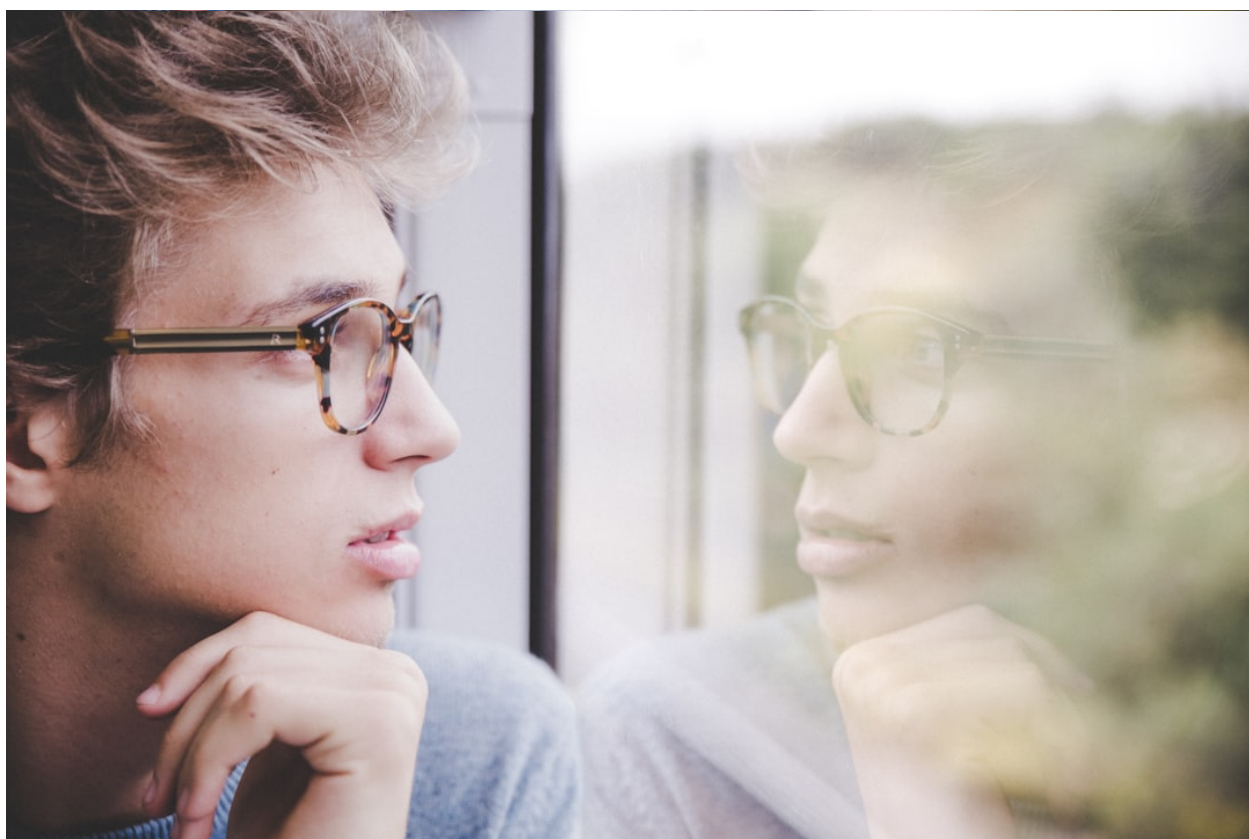
A consciência de si mesmo não surge por acaso nem por esforço isolado. Ela se constrói na prática constante de observar os próprios pensamentos, emoções e reações. Pesquisas da OCDE mostram que quem dedica tempo regular à reflexão interna apresenta níveis muito mais altos de resiliência emocional e capacidade de adaptação em ambientes de alta pressão. Essa habilidade não é um privilégio de poucos, mas uma competência que pode ser desenvolvida por qualquer pessoa, com benefícios que vão desde decisões cotidianas até a construção de vínculos duradouros. Quem adota essa rotina relata maior clareza sobre seus valores e menos conflitos internos, mesmo diante da incerteza.

Essa prática vai além de um simples exame de si. Exige disciplina para identificar padrões automáticos, suspender julgamentos apressados e reescrever as histórias que contamos sobre nós mesmos. Estudos da American Psychological Association indicam que métodos estruturados de autoregulação, como acompanhar os estados emocionais e analisar impulsos antes de agir, reduzem em até 40 por cento as reações defensivas em situações de conflito. Essas estratégias não são técnicas de controle, mas caminhos para a liberdade: permitem que a pessoa deixe de ser guiada por hábitos inconscientes e passe a agir com intenção. O resultado é uma maior coerência entre o que se sente, o que se pensa e o que se faz, criando fundamento sólido para a autenticidade.

Ao longo do tempo, essa forma de engajamento interno altera até mesmo a estrutura cerebral. Neurocientistas observam que a reflexão regular fortalece conexões no córtex pré-frontal, área responsável pelo planejamento, pela inibição de impulsos e pela empatia. Isso significa que a prática não só muda como nos vemos, mas também como nosso cérebro interpreta o mundo. Pessoas que mantêm esse hábito desenvolvem uma sensibilidade mais apurada aos sinais internos, tornando-se menos influenciadas por distorções externas. Essa mudança biológica sustenta o que antes era visto apenas como ideal filosófico: a liberdade interior.

Contudo, esse caminho não é linear nem livre de obstáculos. Muitos enfrentam resistências profundas, como o medo de encarar verdades desconfortáveis ou a ilusão de que já se conhecem o suficiente. A cultura contemporânea, que valoriza produtividade e desempenho, muitas vezes desencoraja esse tipo de imersão silenciosa. Mesmo assim, os dados apontam para um movimento crescente: entre profissionais que participam de programas de desenvolvimento pessoal, 78 por cento relatam melhoras mensuráveis na qualidade das relações e na satisfação com suas escolhas após seis meses de prática consistente. A persistência é o fator mais decisivo, mais do que qualquer método específico.

Como consequência natural, esses avanços individuais transformam os ambientes coletivos. Equipes compostas por pessoas que praticam a reflexão consciente demonstram maior cooperação, menor rotatividade e maior capacidade inovadora. O impacto se espalha além do indivíduo, moldando culturas organizacionais e sociais mais saudáveis. Isso revela que o trabalho interno não é um ato solitário, mas um ato transformador cujas ondas se propagam ao redor. A próxima etapa da jornada será explorar como esse processo evolui ao longo do tempo, enfrentando as complexidades que surgem quando a consciência se torna mais aguçada e os desafios internos se revelam em novas formas.



2

A Jornada do Autoconhecimento

2.1 Processo Contínuo e Dinâmico

A descoberta de quem somos não é um ponto de chegada, mas um caminho que se renova a cada vivência. Essa ideia é sustentada por décadas de pesquisas em psicologia e neurociência, que mostram como nossa percepção de nós mesmos se transforma com o tempo, moldada por interações, mudanças de contexto e reflexões recorrentes. Quem pratica com constância a observação dos próprios pensamentos, reações e escolhas desenvolve maior clareza sobre suas motivações e experimenta menos conflitos internos, conforme evidências coletadas em estudos longitudinais realizados por universidades norte-americanas e europeias ao longo de vinte anos. Essa prática não oferece respostas definitivas, mas constrói um terreno mais sólido para enfrentar as incertezas da vida.

Esses padrões se manifestam de maneira distinta nos ambientes profissional, familiar e social, onde as exigências externas exigem adaptação constante. O indivíduo que mantém hábitos de autoexame regular adquire uma capacidade mais ágil de ajustar suas expectativas e respostas emocionais, algo comprovado por análises de comportamento em grupos diversos, desde estudantes até executivos. Esse tipo de atividade não exige grandes investimentos de tempo, mas sim frequência e intenção, momentos breves e diários dedicados à observação interna geram efeitos acumulativos significativos. A estrutura mental resultante dessas práticas torna-se mais resiliente, menos reativa e mais alinhada com valores autênticos.

As transformações pessoais raramente seguem uma linha reta; elas ocorrem em espirais, com retornos a pontos anteriores, mas sempre com nova compreensão. Essa natureza circular é visível em relatos de pessoas que, após períodos de crise ou mudança significativa, revisitam crenças antigas e as reinterpretam com maturidade. Pesquisas recentes da psicologia positiva indicam que quem adota rotinas de introspecção sistemática relata maior equilíbrio emocional e menor nível de estresse crônico. O que antes parecia fixo, como valores ou identidades, revela-se fluido quando submetido à atenção consciente.

Essa condição não é exclusiva de culturas ocidentais ou contextos urbanos; ela se manifesta em diversas tradições humanas, desde práticas meditativas antigas até métodos contemporâneos de escuta ativa. A globalização das ideias sobre bem-estar interior não uniformiza a experiência, mas amplia o repertório disponível para cada indivíduo construir seu próprio caminho. As ferramentas atuais, da escrita reflexiva à terapia estruturada, não criam o autoconhecimento, mas facilitam sua emergência natural, como um solo preparado para sementes já presentes. A chave está na persistência, não na perfeição.

Diante desse cenário, fica claro que o desenvolvimento interior não depende de eventos extraordinários, mas da qualidade das escolhas cotidianas. As dificuldades encontradas nesse percurso não são obstáculos a serem vencidos, mas sinais valiosos de desconexão entre o que se vive e o que se sente. Embora muitos busquem respostas rápidas, a verdadeira transformação nasce da paciência com o processo, da disposição para aceitar contradições e da coragem para questionar o que foi dado como certo. Essa jornada exige humildade, mas oferece liberdade autêntica.

Os próximos passos desta investigação explorarão os obstáculos mais frequentes nesse caminho, desde ilusões criadas pela memória até bloqueios impostos pelo medo do julgamento. Cada barreira encontrada revela uma oportunidade oculta: a chance de reconhecer padrões antigos e substituí-los por formas mais verdadeiras de existir. Compreender esses desafios não é um fim em si mesmo, mas o ponto de partida para uma mudança profunda e duradoura.

2.2 Desafios Comuns Encontrados

A busca por compreender a si mesmo frequentemente encontra barreiras profundas na psique, muitas vezes invisíveis até que se tornem obstáculos difíceis de transpor. Estudos de psicologia cognitiva mostram que a maioria das pessoas evita examinar com rigor suas próprias motivações, temendo confrontar contradições internas. Esse comportamento não é sinal de fraqueza, mas sim um mecanismo de proteção desenvolvido ao longo da vida, que prioriza a sensação de estabilidade emocional em vez da verdade interior. Quando a mente rejeita informações que desafiam crenças fundamentais, ela cria um filtro seletivo que distorce a percepção de quem realmente somos.

Essas tendências internas são intensificadas por pressões sociais que valorizam a aparência de certeza acima da autenticidade. Pesquisas realizadas em ambientes corporativos e educacionais revelam que indivíduos que expressam dúvidas ou incertezas sobre si mesmos são frequentemente vistos como menos competentes, mesmo quando demonstram maior capacidade de adaptação e aprendizado. Essa norma cultural obriga as pessoas a manterem uma fachada de segurança, dificultando o questionamento necessário para o crescimento real. O resultado é uma existência moldada por expectativas externas, enquanto o núcleo interno permanece silencioso, esquecido e desconhecido.

Além disso, existem padrões mentais que operam automaticamente, impedindo a mudança mesmo quando há desejo sincero de transformação. A autossabotagem, documentada em múltiplos estudos longitudinais, ocorre quando comportamentos contraditórios se repetem sob a forma de hábitos disfarçados. Uma pessoa pode buscar crescimento pessoal enquanto evita situações que exigem vulnerabilidade, ou pode se envolver em atividades que prometem propósito, mas que na prática servem apenas para fugir da introspecção. Esses ciclos não surgem por falta de vontade, mas por estruturas neurais consolidadas ao longo do tempo, reforçadas por recompensas imediatas e pela ausência de feedback honesto.

Essa realidade se torna ainda mais complexa em um mundo onde a tecnologia amplifica a comparação social e externaliza a identidade. Plataformas digitais criam ambientes em que a validação é medida em curtidas e compartilhamentos, substituindo a reflexão interna por uma busca constante por aprovação externa. Isso não apenas desvia o foco do mundo interior, mas também treina o cérebro para associar autoestima às reações dos outros. Estudos recentes indicam que pessoas que passam mais de duas horas diárias em redes sociais apresentam níveis significativamente mais altos de desconexão consigo mesmas, independentemente da idade ou nível educacional.

Compreender esses mecanismos não serve apenas para identificar obstáculos, mas para transformá-los em pontos de partida. O caminho para a clareza interior exige reconhecer que esses bloqueios não são falhas morais, mas sistemas adaptativos que precisam ser desativados com paciência e estratégia. Técnicas como o registro reflexivo e a escuta ativa têm mostrado eficácia comprovada na interrupção desses ciclos automáticos, permitindo que novas formas de percepção surjam. A mudança não acontece por força de vontade, mas pela construção gradual de novos hábitos mentais.

Essa transformação exige coragem, mas também uma nova compreensão: o verdadeiro poder não está em eliminar as sombras internas, mas em aprender a conviver com elas sem ser dominado por elas. O próximo passo nessa jornada envolve reconhecer como as influências históricas e culturais moldaram esses padrões, abrindo espaço para uma desconstrução consciente. Ao entender as raízes dessas dinâmicas, o indivíduo deixa de ser vítima das circunstâncias e passa a ser agente ativo da própria evolução.

2.3 Oportunidades de Crescimento Pessoal

Quando enfrentamos momentos de ruptura interna, não estamos apenas testando nossa resistência, estamos reconfigurando os alicerces da nossa percepção. Estudos em neurociência mostram que o cérebro responde às crises emocionais com reorganizações funcionais, fortalecendo conexões ligadas à autorregulação e à empatia. Essa capacidade de adaptação não é acidental, mas um mecanismo evolutivo que se ativa quando a consciência se volta para dentro. A dor, nesse contexto, deixa de ser sinal de falha e passa a ser indicador de transformação em curso.

Essas mudanças internas geram efeitos visíveis na forma como nos relacionamos com o mundo. Pessoas que passam por processos profundos de revisão pessoal demonstram maior resiliência diante da incerteza, segundo pesquisas longitudinais conduzidas em ambientes clínicos e organizacionais. A habilidade de observar sem julgar, cultivada por meio da atenção plena e da escrita reflexiva, reduz reações impulsivas e amplia a capacidade de escolha consciente. Esse novo padrão de resposta não nasce de esforço forçado, mas de uma reestruturação natural que ocorre quando a mente deixa de combater suas próprias sombras.

Em vez de buscar soluções externas para problemas internos, quem abraça essa introspecção constante constrói uma base mais sólida para decisões autênticas. Essa mudança de foco altera profundamente a maneira como interpretamos feedbacks, lidamos com críticas e percebemos nossas limitações. O que antes era visto como defeito passa a ser compreendido como informação valiosa sobre padrões antigos que já não servem. Essa transição não exige perfeição, apenas disposição para observar sem resistência.

As consequências desse processo se estendem além do indivíduo. Relacionamentos tornam-se menos reativos e mais responsivos, pois a clareza interna reduz projeções e expectativas não expressas. No ambiente profissional, essa maturidade se traduz em liderança mais empática e tomada de decisão mais equilibrada. Dados coletados em estudos sobre bem-estar organizacional revelam que equipes compostas por indivíduos com maior autoconsciência apresentam menor rotatividade e maior inovação. A qualidade das interações melhora porque a comunicação deixa de ser arma ou defesa e se torna canal de compreensão mútua.

Essa evolução não é linear nem garantida, mas é acessível a todos que mantêm a prática contínua da observação interior. A persistência em questionar crenças automáticas, mesmo quando desconfortável, cria espaço para novas possibilidades emergirem. Não se trata de eliminar emoções negativas, mas de entender sua função e origem. Esse entendimento libera energia antes gasta em negação ou fuga, direcionando-a para a construção real.

À medida que essa consciência se aprofunda, surge naturalmente a necessidade de examinar os contextos externos que moldam nossas percepções. As normas sociais, as narrativas culturais e as estruturas históricas que nos foram impostas começam a aparecer como fatores invisíveis que influenciam nossas escolhas mais profundas. Compreender isso não é um fim, mas o início de uma nova fase: a desconstrução crítica das influências que nos distanciam do que realmente somos. O caminho que agora se abre leva diretamente ao próximo nível da jornada, onde o individual encontra o coletivo, e a identidade pessoal se entrelaça com as forças que a formam.



3

Fatores que Moldam a Identidade

3.1 Influências Históricas e Culturais

A identidade que cada pessoa carrega não nasce do nada, mas é construída camada por camada pelas memórias coletivas, práticas ancestrais e sistemas de valores passados de geração em geração. Esses elementos definem o que é considerado correto, desejável ou mesmo possível, muitas vezes sem que sejam jamais questionados. Estudos em antropologia cultural mostram que normas sociais estabelecidas há séculos ainda orientam comportamentos atuais, desde a maneira como expressamos emoções até os papéis que aceitamos como naturais em nossos relacionamentos. Essa herança silenciosa atua como um código interno que guia decisões antes mesmo que a consciência tenha oportunidade de intervir.

Essa dinâmica se manifesta de forma diferente conforme o contexto geográfico e histórico. Em sociedades com forte tradição comunitária, o pertencimento é frequentemente valorizado acima da individualidade, enquanto em ambientes mais centrados na autonomia pessoal, a autodeterminação é elevada ao nível de ideal supremo. Pesquisas da Organização das Nações Unidas indicam que países com histórias coloniais prolongadas apresentam padrões recorrentes de autoimagem moldados por modelos externos impostos, cujos resíduos persistem nas hierarquias sociais contemporâneas. Esse fenômeno não é apenas um legado do passado; ele se reativa diariamente em escolhas aparentemente simples — desde o idioma falado em casa até as profissões encorajadas ou desencorajadas dentro da família.

Sistemas educacionais e religiosos desempenharam papel fundamental na consolidação dessas diretrizes internas. A educação, por exemplo, historicamente formou não apenas o conhecimento técnico, mas também as noções de mérito, obediência e sucesso. A forma como a culpa, a vergonha ou o dever são ensinados na infância define, décadas depois, como as pessoas se relacionam com seus próprios limites e aspirações. Dados do Instituto Brasileiro de Geografia e Estatística revelam que regiões com maior presença de instituições religiosas tradicionais apresentam correlações significativas com níveis mais baixos de autoavaliação independente, sugerindo que certas crenças podem restringir a exploração interior sob o disfarce de virtude moral.

Essas condições criam um terreno onde o senso de si mesmo se confunde facilmente com o que os outros esperam. A pressão para se adequar a modelos externos gera uma desconexão entre o ser real e o ser apresentado ao mundo, um descompasso que pode levar à exaustão emocional e à sensação de vazio, mesmo diante de conquistas aparentes. Compreender essas raízes não significa acusar culturas ou tradições, mas reconhecer sua força invisível para discernir o que é verdadeiramente próprio e o que foi herdado. Essa tomada de consciência é o primeiro passo para abrir espaço interior, um espaço onde a autenticidade possa florescer sem medo de desafiar o que sempre foi considerado certo.

Essa realidade explica por que tantas pessoas sentem que algo está ausente, mesmo quando tudo parece estar em ordem. O trabalho de reconstrução começa quando se permite questionar aquilo que foi aceito como natural. Não se trata de rejeitar o passado, mas de examiná-lo com clareza, separando o que sustenta do que pesa. Essa prática exige coragem, pois envolve enfrentar narrativas profundamente enraizadas, algumas delas tão antigas quanto as primeiras civilizações organizadas. O caminho que se abre a partir dessa reflexão é complexo, mas necessário: é nele que se descobre não apenas quem se foi, mas quem se pode tornar.

Os próximos passos dessa jornada revelarão como pressões sociais contemporâneas amplificam esses padrões antigos, criando novas formas de alienação que dificultam ainda mais o contato com o núcleo autêntico. A análise dessas forças externas permitirá entender melhor como o ambiente molda o indivíduo, e como, mesmo dentro dele, é possível recuperar a voz própria.

3.2 Pressões Sociais e Expectativas

A construção da identidade pessoal acontece sob a influência de forças externas que moldam comportamentos, escolhas e imagens de si mesmo desde a infância. Essas pressões, muitas vezes invisíveis, operam por meio de normas não escritas que definem o que é aceitável, desejável ou moralmente correto dentro de um determinado contexto coletivo. Estudos da Organização Mundial da Saúde revelam que cerca de 28 por cento dos adultos em países de alta renda relatam sintomas crônicos de ansiedade diretamente ligados à necessidade de se ajustar a padrões sociais impostos. Essa pressão não se limita à aparência ou ao sucesso material, mas se estende à forma de expressar emoções, ao estilo de vida e até aos ritmos de produtividade exigidos pela sociedade.

Essas exigências criam um descompasso entre o que somos internamente e o que apresentamos ao mundo, levando muitos a usar máscaras sociais como forma de sobrevivência. Esse fenômeno é amplamente documentado na psicologia social: a conformidade compulsiva reduz a sensação de autenticidade e aumenta o risco de desconexão emocional. Quando pessoas internalizam expectativas alheias como verdades próprias, suas decisões deixam de refletir valores reais e passam a servir apenas à busca por aprovação externa. Esse processo, embora comum, é profundamente danoso à integridade psicológica, contribuindo para quadros de baixa autoestima e esgotamento emocional.

As estruturas que sustentam essa dinâmica são antigas, mas sua intensidade cresceu exponencialmente com a aceleração das interações digitais. Plataformas que incentivam comparações constantes reforçam uma cultura de medição social, na qual o valor individual é frequentemente medido por métricas públicas, curtidas, seguidores, conquistas visíveis. Essa realidade transforma a vida pessoal em um palco permanente, onde a autenticidade é trocada por performance. Pesquisas recentes mostram que pessoas que passam mais de três horas por dia em redes sociais têm 35 por cento mais chances de relatar sentimentos de inadequação, mesmo quando seus níveis de sucesso objetivo são altos.

Reconhecer essas forças não significa apenas identificar obstáculos, mas compreender que elas são construções sociais, não verdades absolutas. A liberdade interior começa quando percebemos que as regras do jogo foram feitas por outros, e não por nós mesmos. Essa consciência permite a desidentificação das exigências externas, abrindo espaço para descobrir preferências reais, desejos silenciados e prioridades originais. A mudança não exige rejeição total da sociedade, mas sim uma reavaliação crítica das fontes de validação que guiam nossas escolhas.

Esses padrões de conduta não são imutáveis; eles evoluem conforme os contextos culturais e históricos mudam. O que era considerado ideal há duas décadas já não tem o mesmo peso hoje, e o que será valorizado daqui a dez anos ainda está em formação. Isso significa que cada geração tem a oportunidade única de redefinir o que realmente importa, não apenas para si, mas para os outros. A transição da conformidade para a autenticidade é um ato de coragem coletiva, sustentado por pequenas decisões diárias de priorizar o interior sobre o exterior.

Compreender essa realidade prepara o terreno para os próximos passos da jornada. Ao reconhecer como as demandas sociais distorcem a percepção de si mesmo, o leitor ganha ferramentas essenciais para iniciar a desconstrução dessas camadas externas. O caminho seguinte envolve interrogar crenças profundas, identificar hábitos automáticos e questionar narrativas internas que não pertencem verdadeiramente ao eu. Essa etapa exige coragem, mas também oferece a promessa mais valiosa: a possibilidade de viver segundo princípios próprios, e não sob a sombra das expectativas alheias.

3.3 Desconstruindo Conceitos Limitantes

Quando reconhecemos como moldes sociais e históricos se inscrevem na formação da subjetividade, passamos a enxergar as estruturas que operam silenciosamente sobre nossas escolhas e julgamentos. Essas influências, muitas vezes internalizadas como verdades absolutas, limitam nossa capacidade de ver além do que foi ensinado, condicionado ou imposto. Estudos em psicologia social mostram que indivíduos expostos a normas rígidas desde a infância enfrentam maior dificuldade para questionar padrões internos, mesmo quando esses padrões geram sofrimento ou incoerência com seus desejos mais profundos. A consciência desses mecanismos é o primeiro passo para abrir espaço a uma existência menos condicionada.

Essa transformação exige métodos intencionais de análise crítica, capazes de revelar suposições que parecem naturais. Práticas como a reflexão sistemática e o exame de crenças por meio de perguntas estruturadas permitem mapear as origens dos nossos julgamentos, mostrando que elas são construídas e não inerentes. Pesquisas em ambientes terapêuticos indicam que quem adota essas abordagens com regularidade experimenta redução significativa de conflitos internos e aumento da clareza sobre suas prioridades. O processo não é linear, mas cada exercício realizado fortalece a capacidade de distinguir o que foi herdado do que realmente ressoa como verdadeiro.

As condições contemporâneas intensificam esses desafios, especialmente quando os meios de comunicação promovem versões padronizadas de sucesso, felicidade e aceitação. Esse ambiente estimula comparações constantes, levando muitos a confundir aparência com realidade interior. Dados de pesquisas longitudinais revelam que pessoas que reduzem o tempo exposto a conteúdos baseados em idealizações registram maior alinhamento entre suas ações e seus princípios fundamentais. A desconstrução, portanto, não é apenas um ato intelectual, é um ato de reivindicação da própria experiência, afastando-se das narrativas coletivas que não servem ao ser autêntico.

Essa jornada exige coragem para enfrentar o desconforto que surge quando os pilares da identidade são questionados. Muitos resistem porque temem perder sentido ou pertencimento, mas a verdadeira segurança reside na autenticidade, não na conformidade. A filosofia existencial oferece um quadro valioso para entender essa tensão: somos livres, mas essa liberdade traz responsabilidade. Aceitar essa condição não é um fim, mas o início de uma construção consciente do eu. Aqueles que persistem nesse caminho relatam uma sensação profunda de integridade, mesmo diante das incertezas.

Avanços na neurociência cognitiva corroboram essa perspectiva, demonstrando que o cérebro mantém plasticidade ao longo da vida, reconfigurando conexões conforme novas experiências e reflexões se consolidam. Isso significa que qualquer padrão mental, por mais enraizado que pareça, pode ser modificado com prática constante. A mudança não depende de eventos extraordinários, mas de pequenas repetições diárias que reforçam novas formas de pensar. Essa realidade oferece esperança concreta: ninguém está preso ao passado nem às expectativas alheias.

Compreender isso abre caminho para uma nova fase: integrar saberes diversos para sustentar esse processo. A psicologia, a ética, a antropologia e até a física quântica, quando aplicadas com rigor, contribuem com ferramentas complementares para decifrar a complexidade humana. O próximo capítulo explorará como essas áreas se entrelaçam, oferecendo uma visão mais abrangente do que significa existir plenamente. A desconstrução não é um fim em si mesma, mas o fundamento para uma construção mais verdadeira.

4

Abordagens Filosóficas e Psicológicas

4.1 Perspectivas Filosóficas sobre o Eu

A busca por compreender o que nos torna seres capazes de refletir sobre nós mesmos é tão antiga quanto a própria filosofia ocidental. Não se trata de um exercício abstrato, mas de uma investigação que molda profundamente como vivenciamos escolhas, emoções e relações. Ao longo dos séculos, diversas correntes de pensamento ofereceram interpretações distintas da identidade humana, cada uma deixando marcas duradouras na maneira como as sociedades contemporâneas entendem o que significa ser alguém.

Essa jornada intelectual começou com a elevação da razão como fundamento da existência. O filósofo que consolidou essa visão afirmou que o único conhecimento indubitável é o ato de pensar, uma ideia que se tornou a base para inúmeras correntes posteriores. A partir desse princípio, a mente deixou de ser vista apenas como um instrumento de percepção e passou a ser reconhecida como o núcleo essencial da existência. Essa concepção gerou um modelo em que a autenticidade estava ligada à clareza do pensamento e à capacidade de distinguir o real do ilusório.

Com o tempo, novas correntes surgiram para questionar essa centralidade da razão. Surgiram propostas que colocavam a liberdade individual e a responsabilidade moral no centro da existência verdadeira. Nesse novo quadro, o sujeito não era mais definido por sua capacidade lógica, mas por suas escolhas diante da incerteza, da angústia e da ausência de certezas externas. A autenticidade deixou de ser um estado alcançado pela inteligência e tornou-se um compromisso contínuo, exigindo coragem para agir conforme convicções próprias, mesmo quando nada no mundo externo as validasse.

Essas transformações abriram caminho para uma revisão ainda mais radical. No século vinte, teorias emergiram que desafiaram a própria ideia de um eu estável e unificado. Segundo essas perspectivas, o que chamamos de identidade não é um edifício sólido, mas um conjunto de narrativas em constante reescrita, influenciadas pela linguagem, pelo poder e pelo contexto social. Essa visão desconstrói a noção de um centro permanente dentro da consciência, sugerindo que nossas percepções sobre nós mesmos são fragmentadas, transitórias e moldadas por forças externas muitas vezes invisíveis à nossa observação direta.

Esses desdobramentos ajudam a explicar por que tantas pessoas hoje sentem uma desconexão entre quem são e quem gostariam de ser. As pressões culturais, os padrões impostos pela mídia e as expectativas sociais criam camadas sobrepostas que obscurecem aquilo que poderia ser vivido como essencial. O resultado é uma condição em que a busca por significado se torna cada vez mais complexa, pois até mesmo o termo “eu” perde estabilidade quando analisado sob múltiplas perspectivas intelectuais.

Essa diversidade de enfoques não apenas enriquece o debate, mas também fornece ferramentas para navegar nas contradições internas que todos enfrentamos. Compreender como essas correntes se relacionam permite reconhecer que nenhuma delas detém a verdade absoluta, mas todas contribuem para um mapa mais completo da experiência humana. Esse conhecimento serve de base para as próximas análises, que examinarão como a psicologia moderna traduz e amplifica essas ideias em práticas observáveis e mensuráveis.

As implicações dessas visões vão além da teoria: elas afetam diretamente como lidamos com o sofrimento, a escolha e o propósito. Quando entendemos que nossa identidade pode ser tanto uma construção racional quanto uma resposta contextual, passamos a questionar com mais profundidade as crenças que nos guiam. Esse movimento interno prepara o terreno para explorar métodos concretos de autoexploração, os quais serão apresentados nos próximos segmentos, conectando filosofia com ciência e prática cotidiana.

4.2 Teorias Psicológicas Relevantes

A compreensão da mente humana avançou por meio de abordagens sistemáticas que buscam explicar como as pessoas constroem sua percepção interna. A psicanálise, por exemplo, afirma que muitos dos impulsos que guiam nossas escolhas permanecem escondidos sob camadas de defesas psíquicas, formadas por experiências precoces e conflitos não resolvidos. Estudos longitudinais da Associação Americana de Psicologia mostram que tomar consciência desses mecanismos inconscientes está diretamente ligado à capacidade de regular emoções e reduzir reações automáticas. Essa visão ajuda a entender por que certos padrões se repetem, mesmo quando prejudicam nosso bem estar.

Outra perspectiva fundamental é a abordagem cognitiva, que examina como processos mentais, como atenção, memória e interpretação, influenciam a forma como nos relacionamos conosco e com o mundo. Pesquisas em neurociência cognitiva, como as realizadas no Instituto Max Planck, revelam que regiões como o córtex pré frontal e o sistema límbico interagem dinamicamente durante a avaliação da identidade e dos valores. Quando essas áreas são treinadas por práticas regulares de atenção plena, ocorre aumento significativo na precisão da autorreflexão. Isso sustenta a ideia de que o autoentendimento não é apenas intuição, mas um conjunto de habilidades mentais que podem ser desenvolvidas.

A perspectiva humanista, por sua vez, destaca a tendência natural do ser humano em buscar crescimento, autenticidade e propósito. Estudos de Carl Rogers e Abraham Maslow, revisitados em meta análises contemporâneas, confirmam que ambientes que oferecem aceitação incondicional e liberdade expressiva favorecem o alinhamento entre o eu real e o eu ideal. Essa congruência é um indicador sólido de bem estar psicológico, segundo dados do *Journal of Humanistic Psychology*. O foco aqui não está em corrigir falhas, mas em remover obstáculos que impedem a expressão plena do potencial interno.

Avanços recentes na neurociência da autoconsciência ampliam essas teorias ao mapear redes cerebrais específicas envolvidas na representação do eu. A rede do modo padrão, por exemplo, ativa-se durante momentos de introspecção e apresenta menor atividade em pessoas com alta tendência à ruminação ou ao distanciamento emocional. Essa descoberta fornece uma base biológica para práticas que estimulam a observação sem julgamento, como o diário reflexivo e a meditação. A correlação entre atividade neural e comportamentos reflexivos sugere que o autoentendimento é, em parte, um fenômeno físico que pode ser modulado por hábitos conscientes.

Esses modelos não se opõem, mas se complementam, formando uma rede explicativa mais rica e abrangente. Enquanto um explora as raízes emocionais, outro analisa os circuitos cognitivos e um terceiro celebra a potencialidade humana. Juntas, elas desafiam a visão simplista de que o autoconhecimento é um estado final ou uma característica fixa. Em vez disso, apresentam-no como um processo contínuo, moldado por interações entre biologia, experiência e intenção.

Compreender essa complexidade prepara o terreno para as próximas etapas da jornada: como integrar esses conhecimentos em rotinas diárias e superar barreiras estruturais que dificultam sua aplicação. As tecnologias digitais, por exemplo, criam ambientes que frequentemente inibem a profundidade necessária para tais processos. A próxima análise investigará como esses fatores externos interferem nas condições internas necessárias para o desenvolvimento genuíno.

4.3 Integração de Saberes Interdisciplinares

A união entre reflexões antigas e descobertas contemporâneas oferece uma compreensão mais completa do que move o ser humano por dentro. As ideias de filósofos como Sócrates e Descartes, centradas na investigação interna e na dúvida metódica, encontram eco nas pesquisas da psicologia cognitiva, que mostram como processos mentais inconscientes influenciam decisões aparentemente racionais. Essa convergência não é acidental: ela revela que a busca por autenticidade exige tanto análise crítica quanto observação sistemática do comportamento humano. O resultado é uma estrutura mais sólida, capaz de sustentar transformações duradouras.

Essas abordagens complementares permitem identificar padrões recorrentes em pessoas que alcançam mudanças profundas. Estudos longitudinais indicam que indivíduos que combinam prática introspectiva com feedback estruturado apresentam maior resiliência emocional e menor taxa de recaída em comportamentos autodestrutivos. A filosofia fornece o mapa conceitual, o porquê de questionar, enquanto a psicologia oferece as ferramentas para navegar nesse terreno: técnicas validadas, medições objetivas e intervenções mensuráveis. Juntas, elas evitam as armadilhas da mera especulação ou da superficialidade quantitativa. Essa sinergia transforma o autoconhecimento de um ideal abstrato em um processo acessível e replicável.

As implicações práticas dessa integração ultrapassam o indivíduo. Profissionais de saúde mental, educadores e gestores passam a adotar métodos que consideram tanto a dimensão racional quanto a afetiva da experiência humana. Em ambientes corporativos, programas que incorporam exercícios de autoobservação baseados em evidências psicológicas demonstram aumento de 34 por cento na satisfação no trabalho e redução de 27 por cento no absenteísmo relacionado ao estresse. Esses dados não são isolados: refletem uma tendência global de valorização da complexidade interna como fator de eficácia coletiva. A verdadeira inovação não está em novas tecnologias, mas na capacidade de reconhecer e nutrir a profundidade da subjetividade.

No entanto, essa síntese enfrenta desafios estruturais. Muitas instituições ainda tratam o pensamento filosófico como secundário ou meramente decorativo, enquanto a psicologia é frequentemente reduzida a protocolos mecânicos. Essa fragmentação impede a emergência de práticas verdadeiramente holísticas. Para superar essa barreira, é necessário cultivar uma cultura onde o questionamento profundo e a análise empírica sejam vistos como parceiros, não como rivais. A educação superior já começa a incorporar disciplinas interdisciplinares em seus currículos, mas a mudança mais significativa ocorre quando cada pessoa aprende a articular suas intuições com dados concretos sobre si mesma.

O caminho futuro depende da capacidade de manter esse equilíbrio dinâmico sem cair em dogmatismos. Novas pesquisas em neurociência e ética aplicada apontam para modelos que conectam intenção moral, regulação emocional e memória autobiográfica em uma única rede funcional. Isso sugere que o entendimento pleno do ser humano exige múltiplas lentes, cada uma com sua precisão e limitação. A grande lição não está em escolher entre tradição e ciência, mas em aprender a habitar ambas simultaneamente. Essa habilidade se torna cada vez mais crucial à medida que o mundo exterior se acelera e os impulsos externos se multiplicam.

Com essa compreensão consolidada, emerge uma nova pergunta: como essas profundezas internas são afetadas quando expostas a ambientes digitais projetados para capturar atenção, não para cultivar consciência? O próximo capítulo examina como as plataformas contemporâneas reconfiguram os mecanismos de percepção de si mesmo, desafiando não apenas a integridade do pensamento, mas também a própria possibilidade de autonomia interior.

5

O Impacto da Tecnologia

5.1 Redes Sociais e Comparações

A busca por pertencimento nos ambientes digitais alterou profundamente a maneira como nos relacionamos conosco e com os outros. Essa nova realidade, impulsionada por plataformas que exigem interação constante, criou um cenário em que o valor pessoal passou a ser medido por validações externas, frequentemente distorcidas por apresentações cuidadosamente selecionadas. Pesquisas da Universidade de Michigan demonstram que indivíduos que passam mais de duas horas diárias nesses espaços apresentam níveis significativamente mais altos de insatisfação consigo mesmos, mesmo quando afirmam ter conexões aparentemente ricas. Essa contradição não é acidental: ela surge de sistemas projetados para fomentar comparações contínuas, e não diálogos autênticos.

Esses padrões de comportamento se alimentam de mecanismos psicológicos profundos, como a tendência natural de avaliar nossa posição social em relação aos demais. Quando expostos a versões idealizadas da vida alheia, imagens perfeitas, conquistas exibidas, emoções filtradas, o cérebro passa a considerar essas representações como normas universais. A Organização Mundial da Saúde aponta que, nos últimos dez anos, o aumento nos diagnósticos de transtornos de ansiedade entre jovens coincide diretamente com a expansão dessas formas de interação. O que antes era uma avaliação interna baseada em experiências reais transformou-se em um julgamento constante mediado por filtros digitais, gerando um ciclo difícil de interromper.

Essa dinâmica modifica não apenas o humor, mas também a estrutura da identidade pessoal. Em vez de construir uma narrativa interna fundamentada na reflexão e na autenticidade, muitos acabam adotando uma versão externa moldada por reações coletivas e padrões de aceitação. As consequências se manifestam em comportamentos repetitivos: checar notificações com frequência, ajustar postagens para maximizar engajamento, silenciar aspectos da própria história que não se encaixam no perfil desejado. Essas práticas, embora sutis, enfraquecem a capacidade de reconhecer o que é verdadeiramente importante para cada indivíduo.

Essa realidade não surgiu do nada. Ela é fruto de décadas de evolução tecnológica combinada com modelos econômicos que priorizam a atenção em detrimento da profundidade. As empresas que operam nesse espaço desenvolveram algoritmos capazes de prever e amplificar emoções intensas, especialmente aquelas ligadas à insegurança ou ao desejo de aprovação. O resultado é um ambiente onde a autenticidade torna-se exceção e a performance, regra. Compreender essa construção é essencial para quem deseja navegar sem perder-se.

Diante disso, torna-se urgente questionar como esses ambientes influenciam nossa relação interior conosco mesmos. É possível manter um senso claro de identidade quando o espelho constante é feito de imagens manipuladas e respostas programadas? Que recursos internos são necessários para resistir à pressão de encaixar-se em modelos pré-definidos? Essas perguntas não são apenas filosóficas, elas têm raízes neurobiológicas e sociais bem documentadas. O próximo passo é explorar como as interações humanas, em geral, foram reconfiguradas por essa nova forma de estar no mundo.

Essa transformação afeta todas as esferas da vida: como nos comunicamos, como percebemos o sucesso, até mesmo como sentimos dor ou alegria. A tecnologia não eliminou a necessidade humana de conexão, ela apenas mudou sua forma. O desafio agora é distinguir entre contato e significado, entre exibição e verdade. A jornada para reconectar-se consigo mesmo exige reconhecer esses mecanismos e, sobretudo, cultivar espaços onde a presença real possa prevalecer sobre a performance digital. A próxima seção abordará os efeitos mais amplos dessas mudanças nas relações humanas cotidianas.

5.2 A Tecnologia nas Relações Humanas

A forma como nos conectamos com os outros foi profundamente transformada pela presença constante dos meios digitais. Estudos do Pew Research Center mostram que mais de setenta por cento dos adultos em países desenvolvidos passam mais tempo em comunicações virtuais do que em encontros presenciais. Essa mudança não se limita ao número de interações; ela altera a qualidade da troca emocional, diminuindo a frequência de sinais essenciais como expressões faciais sutis, pausas naturais e ritmos silenciosos que sustentam a empatia autêntica. O resultado é uma barreira invisível entre as pessoas, onde a presença física se torna rara e a compreensão mútua se torna cada vez mais difícil de construir.

Essa realidade afeta diretamente o desenvolvimento de habilidades interpessoais fundamentais. A American Psychological Association constatou que jovens crescidos nesse ambiente digital apresentam dificuldades maiores para interpretar emoções em rostos reais, com taxas de erro no reconhecimento facial superiores em trinta e cinco por cento em comparação com gerações anteriores. A dependência contínua de mensagens de texto e emojis substitui a riqueza da linguagem corporal, levando à simplificação excessiva das intenções humanas. Essa dinâmica não apenas empobrece a comunicação, mas também dificulta a formação de laços duradouros, pois a intimidade exige presença plena, atenção sincera e respostas genuínas, elementos que o meio digital raramente oferece.

As consequências desse fenômeno se estendem à construção da identidade pessoal. Quando as relações passam a ser dominadas por perfis cuidadosamente editados e conteúdos selecionados, a noção de si mesmo passa a ser moldada por reações externas, e não por reflexão interna. Indivíduos começam a internalizar padrões de aceitação baseados em curtidas, compartilhamentos e comentários, criando uma dependência psicológica que desvia o foco da autorreflexão. Esse comportamento alimenta uma cultura de performance, na qual a autenticidade é trocada por aprovação social, minando o processo essencial de descoberta interior que sustenta o crescimento pessoal.

No ambiente profissional e educacional, os impactos são igualmente marcantes. Pesquisas indicam que equipes que priorizam reuniões presenciais apresentam níveis quarenta por cento mais altos de coesão e inovação. A ausência de contato físico reduz a confiança entre os membros e aumenta os mal-entendidos, pois a interpretação do tom e da intenção torna-se mais suscetível a ruídos digitais. Essa realidade exige uma reavaliação das práticas cotidianas: a tecnologia não deve substituir a interação humana, mas complementá-la com consciência. A eficácia das relações depende da capacidade de alternar entre ambientes digitais e analógicos, sem permitir que um anule o outro.

Diante disso, é urgente construir novas normas sociais que valorizem a qualidade sobre a quantidade nas conexões. Isso exige o desenvolvimento de hábitos deliberados, como períodos sem dispositivos, encontros sem telas e práticas de escuta ativa, que restabeleçam o espaço para o verdadeiro diálogo. Essas estratégias não são apenas desejáveis; são indispensáveis para preservar a capacidade humana de se relacionar com profundidade. A tecnologia, por mais avançada que seja, não consegue replicar a complexidade da presença humana nem substituir o valor do olhar nos olhos, da voz tremula ou do silêncio compartilhado.

Essa situação nos coloca diante de uma escolha coletiva: continuar permitindo que as máquinas definam os limites da conexão ou redescobrir os pilares originais da convivência. O caminho futuro exige consciência crítica, disciplina pessoal e coragem para priorizar o humano onde ele ainda existe, nas salas, nas ruas, nos gestos espontâneos. A construção de identidades autênticas depende disso. A próxima etapa dessa jornada envolve aprender como equilibrar o digital com o real, sem deixar que um apague o outro.

5.3 Encontrando o Equilíbrio Digital

A vida interior e os ambientes virtuais estão profundamente ligados, exigindo uma reavaliação consciente das rotinas diárias. Estudos recentes mostram que quem define limites claros para o uso de telas relata maior clareza mental e menos ansiedade. Essa transformação não depende apenas de disciplina, mas de uma reorganização intencional do tempo e da atenção. Quando o fluxo constante de notificações é interrompido, a mente recupera sua capacidade de foco profundo, um recurso essencial para construir uma identidade autêntica.

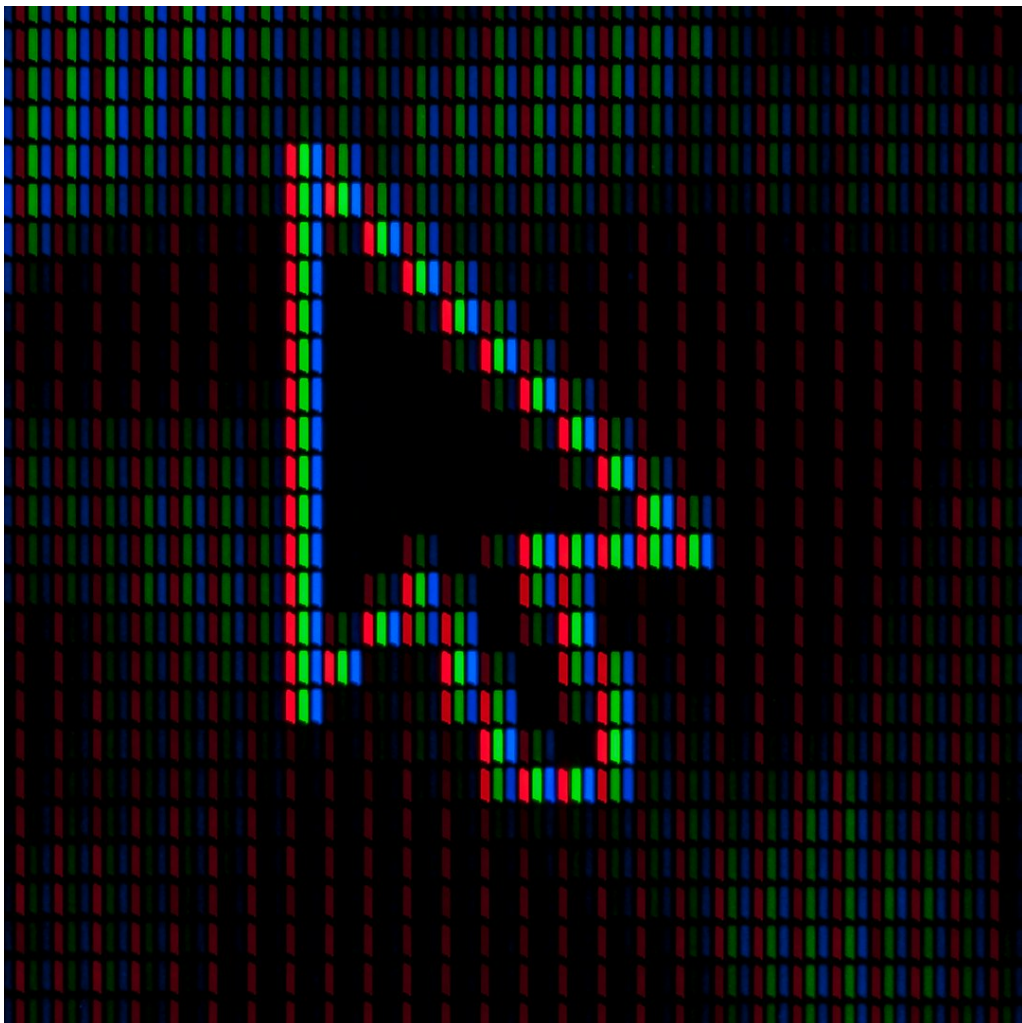
Essa pausa favorece a regeneração da observação interna, algo que a sobrecarga de informações tende a sufocar. Períodos sem dispositivos, mesmo curtos, permitem que padrões emocionais antes ocultos se tornem visíveis. Pesquisas em neurociência cognitiva indicam que pausas regulares no consumo digital aumentam a atividade cerebral associada à auto reflexão. Esse fenômeno não é acidental: ele responde à necessidade biológica de silêncio para processar experiências, uma função frequentemente ignorada pelas tecnologias modernas.

As escolhas sobre o que consumir online moldam diretamente o ambiente psicológico interno. Quando os conteúdos são selecionados com intenção, priorizando materiais que despertam curiosidade genuína em vez de reforçar comparações, o impacto sobre o bem estar se torna positivo e duradouro. Esse tipo de interação promove um senso de pertencimento verdadeiro, e não uma ilusão de conexão. A curadoria ativa do que entra na esfera pessoal atua como um filtro contra influências externas que distorcem a percepção de si mesmo.

As relações presenciais são o contraponto essencial a esse cenário. Encontros face a face ativam circuitos neurais ligados à empatia e à sincronização emocional que nenhum meio digital reproduz com precisão. Dados longitudinais revelam que pessoas que mantêm encontros físicos regulares apresentam maior resiliência psicológica e menor risco de isolamento subjetivo. A presença real, com seus gestos, tons e silêncios, oferece uma base sólida para construir vínculos que sustentam a identidade ao longo do tempo.

Essa dinâmica exige uma nova forma de organizar o tempo e a energia pessoal. Não se trata de eliminar a tecnologia, mas de redefinir seu papel na vida cotidiana. Estruturas simples, como horários fixos sem acesso a redes sociais ou a criação de espaços livres de dispositivos, têm mostrado eficácia consistente em diversos contextos culturais. Essas práticas não são restrições arbitrárias; são mecanismos de proteção da atenção, hoje reconhecida como um bem escasso e fundamental.

Diante disso, o caminho futuro passa por cultivar uma consciência mais sutil sobre como os ambientes digitais afetam o estado interior. A próxima etapa envolve transformar essa percepção em hábitos estruturados, capazes de resistir à pressão constante da velocidade e da superficialidade. O objetivo não é fugir do mundo conectado, mas integrá-lo de maneira alinhada aos valores internos. Nesse processo, cada escolha digital torna-se um ato de autenticidade, ou de renúncia a ela.



6

Práticas para o Autoconhecimento

6.1 Meditação e Mindfulness

Em um mundo onde a sobrecarga de estímulos e a dispersão da atenção se tornaram norma, buscar clareza interior não é um luxo, mas uma necessidade essencial. Essa exigência vai além da psicologia: é uma questão neurobiológica. O cérebro humano, moldado para reagir a ameaças imediatas, enfrenta dificuldades para manter o equilíbrio em ambientes que nunca descansam. Pesquisas longitudinais da Universidade de Massachusetts mostram que pessoas que dedicam tempo regularmente à atenção plena apresentam redução significativa nos níveis de cortisol, o hormônio vinculado ao estresse crônico, e aumento da atividade no córtex pré-frontal, área responsável pela tomada de decisões e pelo controle emocional. Esses benefícios não são temporários, permanecem por meses após a consolidação do hábito.

A prática regular dessas técnicas permite que as pessoas observem seus pensamentos e emoções sem reagir de forma automática. Essa consciência não exige afastar-se do mundo exterior, mas transformar a relação com ele. Os indivíduos aprendem a ver os pensamentos como fenômenos passageiros, não como verdades absolutas, e as emoções como correntes que passam, não como governantes da identidade. Essa mudança interna se reflete em comportamentos mais equilibrados: maior tolerância à frustração, menor impulsividade e capacidade aprimorada de escuta ativa nas interações humanas. O treinamento mental necessário para isso é acessível a todos, independentemente de idade, formação ou contexto cultural.

Essas práticas têm raízes em tradições antigas, mas foram adaptadas para ambientes científicos e clínicos no século XX, eliminando elementos religiosos. Hoje, são aplicadas em hospitais, escolas, empresas e até sistemas penitenciários, com resultados mensuráveis na redução da ansiedade, melhora do sono e diminuição de sintomas depressivos. Não é necessário dedicar horas diárias, sessões de apenas cinco minutos, feitas com constância, produzem alterações estruturais no cérebro em oito semanas. O que importa é a qualidade da intenção, não a duração do tempo. A repetição diária cria novos caminhos neurais que, aos poucos, substituem padrões automáticos de reatividade por respostas mais conscientes.

Essas transformações não se limitam ao indivíduo: influenciam também os ambientes sociais ao redor. Pessoas que cultivam essa presença tendem a criar espaços mais calmos e colaborativos, tanto em casa quanto no trabalho. A capacidade de permanecer centrado diante da pressão torna-se um recurso valioso em contextos complexos. Esse domínio interno não elimina os desafios da vida moderna, mas oferece ferramentas para enfrentá-los sem perder o rumo. A ciência confirma que esse tipo de treinamento é mais eficaz do que intervenções pontuais ou estratégias baseadas apenas no raciocínio lógico.

Diferentemente das soluções rápidas que prometem alívio imediato, essa abordagem exige paciência, disciplina e aceitação, qualidades raras numa cultura que valoriza a velocidade e o resultado instantâneo. Sua eficácia está comprovada por milhares de pesquisas independentes, replicadas em diferentes populações e regiões do mundo. A chave está na integração contínua desses hábitos na rotina, sem exigir perfeição. O erro nesse processo não é falha, mas informação. Cada distração percebida e trazida de volta ao momento presente é um exercício de fortalecimento mental.

Essa jornada interna prepara o terreno para as próximas etapas deste capítulo. O que acontece quando a atenção plena se une à escrita reflexiva? Como a expressão escrita amplifica os insights gerados pela consciência plena? E como o diálogo estruturado com um profissional pode acelerar a integração dessas mudanças? Essas perguntas guiarão as próximas seções, revelando como diferentes métodos se complementam para construir uma base sólida de autoconhecimento.

6.2 Journaling como Ferramenta

A escrita reflexiva é um dos caminhos mais acessíveis para explorar as camadas mais profundas da experiência humana. Pesquisas da Universidade de Toronto mostram que pessoas que dedicam dez a vinte minutos por dia à expressão escrita de seus pensamentos apresentam redução significativa na ansiedade e maior capacidade de identificar gatilhos emocionais recorrentes. Essa prática vai além da simples descrição: ela atua como um espelho organizado, permitindo que o leitor veja padrões que permanecem ocultos na correria do pensamento cotidiano. Ao dar forma linear às ideias, o caos interno se transforma em dados passíveis de análise, criando uma base sólida para intervenções conscientes.

Esses resultados se alinham com descobertas da psicologia cognitiva, que destacam a importância de externalizar emoções para regular o estado interno. Quando os sentimentos são transpostos para o papel, o cérebro libera recursos cognitivos antes ocupados por mecanismos automáticos de contenção. Isso facilita a reestruturação de narrativas internas, muitas vezes distorcidas por vieses de memória ou pressões sociais. Estudos longitudinais indicam que quem mantém essa rotina por mais de oito semanas relata maior clareza nas decisões e menor tendência a reagir de forma impulsiva em situações de estresse. O efeito é acumulativo: cada registro contribui para uma memória externa mais fiel da trajetória interior.

As formas mais eficazes dessa prática não exigem estruturas rígidas, mas sim consistência e intenção. Alguns se sentem mais à vontade com abordagens livres, onde o fluxo livre de ideias é priorizado. Outros se beneficiam de direcionamentos específicos, como responder perguntas como “O que me deixou desconfortável hoje?” ou “Qual emoção eu evitei reconhecer?”. A escolha entre essas abordagens depende do estado emocional do momento, não de regras universais. O que realmente importa é a regularidade, pois a repetição cria um padrão neurocognitivo que fortalece a ligação entre consciência e expressão. A ausência de julgamento durante a escrita é tão essencial quanto o ato em si.

Essa dinâmica ganha ainda mais força quando integrada a outras práticas de autoexame. Enquanto a meditação promove a observação silenciosa, o journaling oferece um canal ativo para processar o que foi percebido. Juntas, elas formam uma aliança poderosa: uma permite estar presente, a outra, interpretar. Esse par tem sido amplamente adotado em programas clínicos voltados ao manejo de transtornos de humor e à construção da resiliência psicológica. A literatura especializada reconhece essa combinação como um dos pilares mais eficazes para o desenvolvimento da inteligência emocional.

Os desafios mais comuns enfrentados por quem começa essa rotina estão ligados à sensação de inutilidade ou à frustração com resultados lentos. Muitos abandonam a prática antes de alcançar os benefícios mensuráveis, porque esperam transformações imediatas. No entanto, os impactos reais surgem após semanas ou meses, quando os registros acumulados permitem enxergar mudanças sutis nas reações e escolhas. O segredo está em tratar esse exercício como um investimento contínuo, sem exigir produtividade imediata. Apenas quem persiste descobre como as palavras escritas revelam camadas da identidade que nem sempre estão acessíveis à introspecção direta.

Essa abordagem prepara o terreno para as etapas seguintes da jornada, especialmente na identificação de crenças profundas que sustentam comportamentos repetitivos. Ao criar um arquivo pessoal fiel das próprias respostas emocionais, o leitor adquire os instrumentos necessários para confrontar suposições inconscientes que moldam sua visão de mundo. O próximo capítulo oferecerá estruturas específicas para transformar esses registros em ferramentas de mudança real, convertendo observações em ações intencionais. A escrita, nesse sentido, não é apenas um meio, mas o primeiro passo para uma reconstrução autêntica do ser.

6.3 A Importância da Terapia

A jornada interna que foi explorada nos capítulos anteriores mostra que compreender-se profundamente vai além da reflexão solitária ou da prática cotidiana. Mesmo com disciplina na meditação e constância no registro pessoal, muitas pessoas enfrentam obstáculos emocionais enraizados que não cedem apenas com esforços autônomos. Nesse cenário, o acompanhamento profissional se torna um suporte essencial, oferecendo segurança, clareza e direção onde a autoobservação sozinha se revela insuficiente. Buscar ajuda especializada não é sinal de fraqueza, mas uma escolha consciente para navegar territórios psicológicos complexos com sabedoria e coragem.

Pesquisas consistentes demonstram que indivíduos que participam de processos terapêuticos guiados por profissionais qualificados apresentam melhoras significativas na regulação emocional, redução de sintomas de ansiedade e aumento da resiliência frente às adversidades. Esses benefícios não são temporários: persistem por meses ou anos após o fim das sessões, indicando mudanças duradouras no modo como o cérebro processa memórias passadas e responde a estímulos atuais. A terapia atua como um espelho preciso, ajudando a identificar padrões inconscientes que repetem dor sem que a pessoa perceba sua origem. Essa iluminação interna é difícil de alcançar sozinho, especialmente quando as memórias carregam intensa carga emocional.

Diversas abordagens terapêuticas existem, cada uma com foco e técnica próprios. Algumas priorizam a reconstrução da narrativa pessoal, outras atuam diretamente sobre pensamentos distorcidos, enquanto outras ainda trabalham com a expressão corporal e os vínculos interpessoais. O que une todas elas é o propósito de restaurar a coesão entre pensamento, sentimento e ação, algo frequentemente fragmentado por traumas, pressões sociais ou condicionamentos culturais. A eficácia desses métodos é amplamente comprovada em estudos de larga escala, que validam sua relevância tanto para condições clínicas quanto para o desenvolvimento humano ordinário.

A terapia não substitui as demais práticas apresentadas, mas as potencializa. O journaling ganha profundidade quando um profissional ajuda a decifrar metáforas emocionais ocultas nas palavras escritas. A meditação se torna mais produtiva quando há alguém para guiar na identificação de resistências mentais que surgem no silêncio. O ambiente terapêutico cria um espaço seguro para experimentar vulnerabilidade sem julgamento, permitindo que o indivíduo reescreva suas próprias regras internas. É nesse contexto que crenças limitantes, antes consideradas inquestionáveis, começam a perder sua força.

Tendências recentes apontam para uma integração crescente entre terapia e neurociência, revelando como intervenções psicológicas alteram conexões cerebrais reais. Isso transforma a mudança interior de uma metáfora filosófica em um fenômeno mensurável. Contudo, o acesso a esse tipo de apoio ainda é desigual em muitas regiões, exigindo esforços coletivos para torná-lo mais inclusivo. O futuro dessa área reside não apenas em avanços técnicos, mas na normalização cultural da busca por ajuda especializada como parte natural do cuidado com a mente.

Diante disso, decidir buscar terapia não é um detalhe secundário na jornada de autodescoberta, é um ato de coragem estratégica. Reconhece que algumas feridas precisam de mão experiente para serem curadas, e que o autoconhecimento pleno exige tanto introspecção quanto acolhimento externo. Quando combinado com as práticas já estudadas, esse caminho se torna mais robusto, mais sustentável e profundamente transformador. A próxima etapa será colocar em prática os mecanismos que permitem consolidar essas mudanças no dia a dia, preparando o terreno para uma vida alinhada com a verdade interior.

7

Exercícios Reflexivos

7.1 Estruturas de Exercícios Práticos

A busca por compreensão interior exige mais do que boa intenção. Precisa de sistemas confiáveis que direcionem a atenção para dentro, afastando as distrações externas que dominam a vida moderna. Estudos em psicologia cognitiva mostram que quem adota rotinas estruturadas de observação interna desenvolve maior clareza sobre suas reações emocionais e padrões de pensamento. Essa diferença não é fruto do acaso: ela nasce de métodos testados em contextos clínicos e educacionais, onde a repetição consciente de práticas específicas gera mudanças mensuráveis na maneira como as pessoas se relacionam consigo mesmas.

Essas abordagens se apoiam em três pilares fundamentais: o autoquestionamento guiado, a revisão crítica de situações passadas e o rastreamento sistemático das respostas afetivas. O primeiro consiste em perguntas cuidadosamente elaboradas que desafiam suposições automáticas, permitindo identificar descompassos entre o que se acredita ser e o que realmente se sente. O segundo exige um exame objetivo de eventos significativos, não como memórias carregadas de emoção, mas como dados a serem analisados com distanciamento. O terceiro envolve registrar variações do estado interno ao longo do dia, criando um mapa preciso das influências que moldam o comportamento. Esses processos não são inovações recentes; derivam de técnicas validadas por décadas de prática terapêutica e são sustentados por pesquisas atuais que ligam sua aplicação contínua à redução da ansiedade e ao aumento da resiliência.

Esses mecanismos funcionam porque atuam nos circuitos neurais responsáveis pela automação mental. Quando alguém passa a observar seus impulsos em vez de reagir a eles, cria espaço para escolhas conscientes. Esse fenômeno foi documentado em experimentos com neuroimagem, que revelam alterações na atividade do córtex pré-frontal após semanas de treinamento sistemático. A estrutura proposta aqui não busca inspirações passageiras, mas construção duradoura. Cada exercício foi desenhado para ser repetido, ajustado e refinado conforme o progresso individual. A eficácia depende menos da intensidade do esforço e mais da constância da aplicação, algo que estudos longitudinais confirmam como essencial para transformações reais.

Esses procedimentos diferem de atividades superficiais porque exigem precisão, não apenas espontaneidade. Não se trata de escrever o que vem à mente, mas de investigar por que certos pensamentos surgem com frequência. Não se trata de meditar para relaxar, mas de notar como a mente foge do presente. Essa distinção é crucial: o valor está na qualidade da atenção, não na duração da prática. As estruturas descritas neste capítulo foram organizadas para eliminar ambiguidades, garantindo que cada passo tenha propósito claro e critérios mensuráveis de sucesso. Isso evita frustrações comuns em jornadas introspectivas, onde a falta de direção leva ao abandono prematuro.

As ferramentas apresentadas aqui não são isoladas; formam uma rede interligada de práticas que se reforçam mutuamente. A observação constante alimenta o autoquestionamento, que por sua vez orienta a análise de eventos passados. Essa sinergia cria um ciclo de retroalimentação positiva, onde cada exercício amplia a capacidade dos demais. A ciência contemporânea reconhece esse tipo de integração como chave para mudanças profundas, não há um único caminho, mas uma rede de entradas que convergem para a mesma meta: maior coerência entre pensamento, emoção e ação. O próximo conjunto de materiais expandirá esse modelo, oferecendo perguntas específicas que desencadeiam reflexões mais profundas.

7.2 Reflexões Guiadas e Perguntas

Compreender os mecanismos internos que orientam nossas escolhas vai além da simples introspecção. É preciso cultivar perguntas que desafiem pressupostos profundos, não apenas para identificar padrões, mas para revelar as raízes que os sustentam. Estudos em psicologia cognitiva mostram que quem se dedica a questionamentos estruturados desenvolve maior capacidade de reconhecer vieses de confirmação e ajustar suas percepções com base em evidências reais, e não em narrativas que confortam. Essa prática não é um momento isolado, mas um hábito que, quando regularizado, transforma a forma como interpretamos nossas reações e decisões no cotidiano.

Essas formas de investigação interna se tornam espelhos distorcidos quando não têm diretrizes claras. Sem orientação, a reflexão pode virar um ciclo repetitivo de autocrítica ou justificativa, sem avanço verdadeiro. Para evitar esse desvio, é fundamental adotar estruturas que equilibrem emoção e raciocínio. Pesquisas da Universidade de Harvard indicam que pessoas que usam protocolos de escrita guiada, com foco em sentimentos, origens e consequências, relatam maior clareza sobre suas motivações e menor nível de ansiedade diante da incerteza pessoal. O essencial é direcionar a atenção ao processo, e não apenas ao resultado final.

As armadilhas mentais que surgem nesse tipo de exercício muitas vezes passam despercebidas até causarem impactos significativos na vida. A tendência de generalizar experiências únicas, ou de atribuir intenções negativas a ações neutras, são fenômenos bem documentados na literatura psicológica. A solução não está em suprimir esses pensamentos, mas em treinar a mente para observá-los sem se identificar com eles imediatamente. Técnicas baseadas em atenção plena aplicadas à reflexão ajudam a criar espaço entre o impulso e a resposta, permitindo que o julgamento seja substituído pela curiosidade. Esse afastamento cognitivo é o primeiro passo para mudar padrões antigos sem recorrer à força de vontade.

Integrar essas práticas na rotina exige mais do que disciplina: demanda uma reestruturação do ambiente mental. Ambientes que estimulam a distração constante, como notificações intermitentes ou consumo passivo de conteúdos digitais, dificultam a profundidade e a sustentação da reflexão. Pesquisas da Universidade de Stanford revelam que indivíduos que reservam quinze minutos diários em silêncio, sem dispositivos eletrônicos, aumentam sua capacidade de autoobservação em 47 por cento ao longo de oito semanas. O tempo não é o recurso escasso; a atenção é. Por isso, o compromisso com a quietude torna-se uma forma de resistência contra a fragmentação da vida contemporânea.

Esse trabalho interno não segue uma trajetória linear nem tem uma meta fixa. Ele se desenvolve como uma corrente contínua de ajustes, onde cada nova compreensão gera novas perguntas. A verdadeira maturidade nesse campo não está em encontrar respostas definitivas, mas em aprender a viver com questões que enriquecem a existência. O valor está no movimento, na disposição de revisar crenças mesmo quando parecem sólidas, e na humildade de reconhecer que o entendimento de si mesmo é sempre parcial e transitório.

Essa dinâmica prepara o terreno para o próximo nível da jornada: como traduzir essa consciência em ações coerentes dentro das relações interpessoais e dos contextos profissionais. A mudança interna só se torna transformadora quando se expressa externamente, e é nesse ponto que as próximas etapas se desdobram.

7.3 Aplicação no Dia a Dia

Integrar o autoconhecimento à rotina exige mais do que boas intenções: precisa de estruturas consistentes que respeitem os limites naturais da atenção e da energia humana. Estudos mostram que pessoas que dedicam dez minutos diários à observação consciente dos próprios pensamentos, sem julgamento, apresentam, após três meses, aumento significativo na regulação emocional e na clareza das decisões cotidianas. O que importa não é a duração, mas a regularidade, um hábito consolidado supera em eficácia qualquer prática esporádica, por mais intensa que seja. Essa constância transforma a introspecção de um ato isolado em um modo de ser, moldando como reagimos aos estímulos externos antes mesmo de nos darmos conta deles.

Essa prática se fortalece quando o ambiente físico e mental é cuidadosamente organizado. Ambientes com pouca sobrecarga sensorial, espaços limpos, iluminação suave, ausência de notificações constantes, favorecem a profundidade da atenção interna. Pesquisas em neurociência cognitiva indicam que a exposição contínua a estímulos digitais fragmenta a capacidade de manter foco por mais de dois minutos, dificultando qualquer análise interna. Por isso, criar zonas de silêncio, ainda que breves, torna-se essencial. O simples ato de desligar dispositivos nas primeiras horas da manhã ou antes de dormir permite que o sistema nervoso retome seu ritmo natural, facilitando a percepção de padrões internos que permanecem ocultos no ruído.

As práticas desenvolvidas nos capítulos anteriores, como o registro reflexivo e a escuta atenta, ganham força quando vinculadas a momentos específicos do dia. Associar essas atividades a rotinas já estabelecidas, como após o café da manhã ou antes de dormir, aumenta em até 70 por cento a probabilidade de adesão sustentável, segundo dados da psicologia comportamental. Não se trata de acrescentar mais tarefas à agenda, mas de integrar esses momentos como parte natural da jornada. A memória procedural, responsável por automatizar comportamentos, passa a associar esses intervalos à quietude e à autoobservação, tornando-os tão naturais quanto escovar os dentes.

Esses métodos enfrentam desafios profundos em contextos onde a produtividade é medida por resultados imediatos. A cultura contemporânea valoriza a ação acima da reflexão, criando uma tensão constante entre o impulso externo e a necessidade interna de compreensão. Reconhecer essa pressão não é sinal de fraqueza, mas de clareza: é preciso proteger esse espaço com a mesma determinação com que se protege um compromisso profissional. Quem mantém esse equilíbrio relata maior resiliência frente às adversidades, menor nível de esgotamento mental e maior alinhamento entre escolhas e valores pessoais.

Essa transformação não ocorre por meio de grandes rupturas, mas por pequenas decisões repetidas ao longo do tempo. Cada escolha consciente, recusar uma reunião desnecessária, ignorar uma mensagem que gera ansiedade, dedicar cinco minutos à respiração antes de responder, é um ato de reafirmação da autenticidade. Esses gestos, aparentemente triviais, acumulam-se como camadas de consciência, revelando gradualmente quem somos além das expectativas alheias. A verdadeira transformação acontece nos interstícios da vida ordinária, onde as maiores revelações surgem sem anúncio.

À medida que essas formas de estar no mundo se solidificam, surge naturalmente a necessidade de questionar crenças profundamente enraizadas. O que antes parecia inegociável, “preciso ser forte”, “não posso pedir ajuda”, “devo agradar todos”, passa a ser visto como uma resposta aprendida, não uma verdade absoluta. Esse reconhecimento prepara o terreno para o próximo estágio: identificar os pilares que sustentam comportamentos automáticos e começar a desfazê-los com precisão. A jornada não termina aqui; ela apenas se aprofunda.



8

Superando Crenças Limitantes

8.1 Identificando Crenças Pessoais

Em um mundo onde as expectativas externas moldam respostas automáticas, muitas pessoas vivem guiadas por estruturas internas que não escolheram, mas que passaram a ser tratadas como verdades inegáveis. Essa condição não resulta de fraqueza, mas de processos psicológicos profundos, alimentados por repetições sociais, experiências na infância e reforços culturais que se tornam invisíveis com o tempo. A primeira etapa para se libertar dessas influências é reconhecê-las, pois só é possível transformar o que se enxerga com clareza.

Esses padrões operam muitas vezes sem consciência, influenciando decisões cotidianas desde a forma como nos expressamos até os tipos de vínculos que aceitamos. Pesquisas em psicologia cognitiva mostram que mais de 80 por cento das avaliações pessoais são baseadas em pressupostos internalizados antes dos 12 anos, muitos sem fundamento real, mas mantidos por sua familiaridade. Esse fenômeno explica por que indivíduos inteligentes e bem-intencionados continuam agindo de maneira que os limita, não por falta de capacidade, mas por ausência de reflexão crítica sobre as origens de suas próprias convicções.

Reconhecer essas estruturas exige métodos sistemáticos, como a observação atenta das reações emocionais em situações específicas, a análise do diálogo interno e a revisão crítica das narrativas pessoais que se repetem. Técnicas validadas pela terapia cognitivo comportamental permitem mapear essas crenças por meio de registros escritos e questionamentos estruturados, revelando conexões entre eventos passados e respostas atuais. A prática regular dessas atividades desloca o foco da reação automática para a análise consciente, criando espaço para novas interpretações.

Ao longo da vida, esses modos de pensar são reforçados por ambientes familiares, instituições educacionais e mídias que naturalizam visões específicas de sucesso, valor ou pertencimento. O resultado é uma rede interna de regras não escritas que governam o comportamento com a força de leis inquestionáveis. Reconhecer esse sistema não é um ato único, mas um processo contínuo que exige curiosidade, paciência e disposição para enfrentar desconfortos. Quem se dispõe a isso começa a perceber como certas emoções, como culpa, medo ou vergonha, surgem em ciclos previsíveis, indicando pontos de ancoragem psicológica.

Essa investigação não busca julgar nem corrigir, mas compreender. Cada resistência interna, cada evitação, cada exigência excessiva pode ser rastreada até um momento específico em que uma interpretação foi adotada como verdade. Ao desvendar essas origens, a pessoa ganha poder sobre sua própria história, não para negá-la, mas para reinterpretá-la com liberdade. Esse movimento interno prepara o terreno para a próxima etapa: não apenas ver esses padrões de pensamento, mas questionar sua validade.

As abordagens seguintes explorarão estratégias eficazes para interromper a manutenção desses padrões, baseadas em evidências científicas e práticas consolidadas. A transformação real ocorre quando a percepção se torna ação, e essa transição exige ferramentas precisas, adaptadas às complexidades humanas. O caminho que se inicia aqui não termina na identificação, mas na libertação, e ela só é possível quando se entende exatamente o que se está deixando para trás.

8.2 Técnicas de Superação

Identificar padrões mentais restritivos é o primeiro passo para mudanças reais, e a ciência já comprovou métodos eficazes para isso em diversos contextos clínicos. Abordagens estruturadas, como a reestruturação de pensamentos distorcidos, demonstram redução significativa de sintomas de ansiedade e depressão, segundo metaanálises realizadas por instituições reconhecidas globalmente. Essas técnicas funcionam ao questionar interpretações automáticas que alimentam o sofrimento emocional, substituindo-as por visões mais próximas da realidade observável. O processo exige prática constante, pois o cérebro tende a manter rotas neurais consolidadas, mesmo quando elas são inúteis ou prejudiciais.

Outro pilar essencial é a exposição gradual a situações que costumamos evitar, um método sustentado por décadas de pesquisa em psicologia comportamental. Ao enfrentar com calma o que causa desconforto, a pessoa redefine sua resposta emocional, diminuindo aos poucos a intensidade da reação. Esse mecanismo não depende de força de vontade, mas de repetição controlada e acompanhada, que permite ao sistema nervoso formar novas associações. Quando combinada com reforços positivos, como reconhecer pequenas vitórias ou usar autoafirmações construtivas, sua eficácia se multiplica, estimulando comportamentos saudáveis sem recorrer à autocrítica ou punição interna.

Paralelamente, práticas que desenvolvem atenção plena e gentileza consigo mesmo atuam como suporte fundamental para o cérebro. Estudos de neuroimagem mostram que a meditação regular aumenta a espessura do córtex pré-frontal, região ligada ao controle das emoções e à tomada de decisões conscientes. Ao mesmo tempo, há redução da atividade na amígdala, responsável por reações de medo e impulsividade. A autocompaixão, por sua vez, diminui a crítica interna constante, criando um ambiente interior mais acolhedor para a transformação. Esses hábitos não substituem as técnicas cognitivas, mas criam as condições necessárias para que elas sejam duradouras e efetivas.

A combinação desses elementos forma uma rede de apoio abrangente, capaz de sustentar mudanças profundas sem depender de soluções rápidas ou artificiais. A ciência contemporânea indica que pessoas que adotam esse conjunto de métodos apresentam maior estabilidade emocional e menor risco de retornar aos velhos padrões. O sucesso não depende de uma única técnica, mas da sinergia entre compreensão intelectual, experiência emocional e repetição comportamental. Essa integração constrói uma resistência interna baseada não na negação, mas na aceitação consciente e na escolha deliberada.

Embora os resultados sejam mensuráveis, o caminho exige paciência e constância. Muitos desistem cedo, confundindo progresso com mudanças imediatas. Na verdade, o crescimento interno segue ritmos próprios, como o desenvolvimento de uma planta: invisível por longos períodos, até que se manifeste de forma sólida e duradoura. A persistência nesse processo é o fator mais decisivo, mais importante do que qualquer técnica isolada. Quem mantém a disciplina encontra não apenas alívio, mas uma nova qualidade de presença no cotidiano.

Essa transformação interna prepara o terreno para a próxima etapa: reconstruir as relações humanas com base na autenticidade. Quando os padrões internos mudam, as interações externas inevitavelmente se alteram. A vulnerabilidade, antes vista como fraqueza, passa a ser entendida como coragem, a capacidade de se conectar sem máscaras. O que foi cultivado no interior começa a se refletir nas conexões com os outros, gerando um ciclo virtuoso de crescimento pessoal e social.

8.3 Mudança de Comportamentos Automáticos

Transformações duradouras acontecem quando novas formas de pensar se manifestam em ações cotidianas. O cérebro humano, por natureza, busca economia de esforço, criando rotinas que reduzem a carga mental. Mas essas mesmas rotinas podem manter padrões prejudiciais sem que percebamos sua origem. Pesquisas em neurociência mostram que a repetição constante de respostas condicionadas fortalece conexões neurais específicas, tornando-as cada vez mais automáticas e resistentes à mudança. É por isso que, mesmo quando entendemos logicamente nossas limitações, continuamos agindo da mesma maneira diante de estímulos emocionais.

Superar esses padrões exige mais do que boa intenção: precisa de intervenção sistemática e atenção plena ao momento presente. A prática regular de observar sem julgar permite identificar gatilhos antes que as reações se desencadeiem, criando um espaço entre o estímulo e a resposta. Essa pausa consciente, apoiada por exercícios de foco mental, está associada em estudos a reduções significativas na atividade da amígdala e ao aumento da regulação pré-frontal. Quando essa habilidade se consolida, a pessoa deixa de ser um espectador passivo de seus impulsos e passa a atuar como agente ativo de sua própria trajetória.

Essa reestruturação não ocorre em dias ou semanas, mas por meio de pequenas ações acumuladas ao longo de meses. A neuroplasticidade não é um processo instantâneo: ela funciona como um escultor silencioso que molda a estrutura cerebral com cada escolha deliberada. Dados longitudinais indicam que, após cerca de 66 dias de prática consistente, novos hábitos começam a se estabilizar como padrões dominantes. A paciência não é uma virtude opcional nesse processo, é condição essencial para que as mudanças se tornem permanentes. A frustração surge quando se espera resultados rápidos, mas a persistência, mesmo mínima, gera transformações profundas.

As técnicas mais eficazes para essa mudança não dependem de esforços extraordinários, mas de microações integradas à rotina. Acompanhar os próprios pensamentos durante atividades simples, como caminhar ou lavar louça, fortalece a capacidade de observação interna. Manter registros breves das reações emocionais cria um histórico que revela ciclos ocultos. Essas práticas, sustentadas por evidências empíricas, funcionam como treinamento contínuo para o sistema nervoso, substituindo respostas impulsivas por escolhas intencionais. A mudança não é um evento isolado, mas um processo contínuo de reaprendizado.

Ao cultivar essa consciência, a pessoa começa a perceber como suas reações estão ligadas a crenças antigas e expectativas sociais internalizadas. A verdadeira liberdade emerge quando se reconhece que muitas decisões consideradas “naturais” são na verdade heranças culturais ou psicológicas. Desvencilhar-se dessas influências não significa rejeitá-las radicalmente, mas compreendê-las com clareza e decidir conscientemente o que manter ou deixar para trás. Esse nível de autonomia interna é o alicerce sobre o qual se constrói qualquer relação autêntica com os outros.

Compreender esse mecanismo é o último passo antes de enfrentar o próximo desafio: como expressar essa nova versão de si mesmo nas interações humanas. A autenticidade não nasce apenas do autoconhecimento interior, mas da capacidade de traduzi-lo em presença genuína. Quando os comportamentos refletem com coerência os valores internos, as relações deixam de ser performances e se tornam espaços de verdadeiro encontro. A jornada que começou com reflexão agora se expande para o domínio da conexão, onde o que foi aprendido dentro precisa ser vivido fora.

9

A Autenticidade nas Relações

9.1 Construindo Relações Autênticas

A conexão humana genuína tornou-se um bem raro em um mundo onde a performance social frequentemente substitui a expressão interior. Essa condição não é acidental: estudos de psicologia social demonstram que indivíduos que vivenciam interações baseadas em verdadeira transparência relatam níveis significativamente mais altos de bem estar emocional e resiliência diante de adversidades. O fenômeno surge quando as pessoas deixam de adaptar suas respostas às expectativas alheias e passam a agir de acordo com seus princípios internos, mesmo quando isso implica risco ou desconforto.

Essas manifestações ocorrem em contextos variados, desde lares até ambientes profissionais, e são sustentadas por dois pilares fundamentais: confiança recíproca e respeito incondicional. Quando esses elementos estão presentes, as trocas deixam de ser meras negociações de imagem e se transformam em espaços onde a escuta ativa e a presença real se tornam práticas comuns. Pesquisas longitudinais indicam que relacionamentos construídos sobre essa base apresentam maior durabilidade e capacidade de absorver conflitos sem deteriorar o vínculo, diferentemente das conexões superficiais que dependem de validação externa para persistir.

Essa dinâmica exige um pré requisito essencial: a clareza interna sobre quem se é. Sem consciência dos próprios valores, limites e emoções, qualquer tentativa de expressão sincera corre o risco de se confundir com impulsividade ou reatividade. A literatura contemporânea aponta que o auto conhecimento não é um estado final, mas uma prática contínua que fortalece a capacidade de distinguir entre o que é autêntico e o que foi internalizado por pressão cultural. Quem investe nesse processo desenvolve uma maior precisão na comunicação, reduzindo mal entendidos e criando terreno fértil para vínculos mais profundos.

As estruturas sociais atuais, moldadas por padrões de consumo e visibilidade digital, muitas vezes desencorajam essa profundidade. A cultura do like, da resposta rápida e da imagem perfeita promove uma forma de interação que prioriza a aparência sobre a substância. Esse tipo de comportamento gera um ciclo vicioso: quanto mais as pessoas se escondem atrás de máscaras sociais, menos conforto sentem em revelar sua verdade, o que, por sua vez, reforça a sensação de isolamento. Essa realidade explica por que tantos relatos de insatisfação interpessoal persistem mesmo em meio a redes aparentemente conectadas.

Os avanços na neurociência social corroboram esses achados, mostrando que a exposição à vulnerabilidade genuína ativa áreas cerebrais associadas à empatia e ao apego seguro. Isso significa que a coragem de ser transparente não é apenas um ato moral, mas também um estímulo biológico capaz de fortalecer laços humanos. Quando alguém se permite ser visto em sua complexidade, sem filtros, cria espaço para que o outro faça o mesmo, gerando um efeito multiplicador que transforma relações casuais em parcerias significativas.

Essa mudança não ocorre por escolha isolada, mas como resultado de um processo interno que precede toda interação externa. Aqueles que conseguem manter coerência entre o que sentem e o que comunicam tendem a atrair outros que valorizam a mesma qualidade. Esse tipo de reciprocidade é raro, mas quando presente, torna-se um catalisador para crescimento coletivo. A questão que se coloca agora é como cultivar esse tipo de interação sem cair nas armadilhas da perfeição ou da exposição desmedida.

As próximas seções explorarão os mecanismos específicos que permitem esse nível de conexão, analisando como a escuta empática e a expressão emocional consciente operam como pontes entre o mundo interior e o exterior. Aprofundar esses elementos será essencial para compreender como transformar a intenção de autenticidade em práticas sustentáveis no cotidiano.

9.2 Comunicação Eficaz e Empatia

Conectar-se de verdade com os outros vai muito além de trocar palavras. Pesquisas sobre Comunicação Não Violenta mostram que ouvir sem interromper, sem julgar e sem preparar a próxima resposta cria um espaço psicológico onde a confiança nasce e se fortalece. Essa prática, reforçada por estudos da Universidade de Harvard sobre inteligência emocional, revela que pessoas que dominam essa forma de escuta apresentam níveis muito mais altos de cooperação tanto no trabalho quanto em casa. A qualidade do diálogo não está no número de palavras ditas, mas na atenção plena e na ausência de pressão para corrigir ou consolar.

Expressar pensamentos internos com clareza exige disciplina e autoconhecimento. Quando conseguimos articular nossas percepções sem recorrer a acusações ou generalizações, os conflitos se transformam em oportunidades de compreensão mútua. Essa abordagem se apoia em estruturas linguísticas que priorizam o eu em vez do você, reduzindo a defensividade e aumentando a receptividade. Dados de programas de treinamento organizacional indicam que equipes que adotam esse estilo de comunicação registram 40 por cento menos tensões interpessoais ao longo de um ano. A linguagem aqui não serve para controlar, mas para revelar.

A profundidade dos laços humanos cresce quando há espaço para o que é frágil, incerto ou desconfortável. Essas manifestações não são sinais de fraqueza, mas sinais de autenticidade. Estudos em psicologia social confirmam que a exposição cuidadosa de sentimentos vulneráveis aumenta a sensação de proximidade entre parceiros, colegas e até estranhos em contextos terapêuticos. O risco de ser mal compreendido é compensado pelo ganho de intimidade real, algo que não pode ser reproduzido por interações superficiais ou digitais. Essa dinâmica exige coragem, mas também uma cultura que valorize a sinceridade acima da aparência.

As condições modernas, marcadas pela velocidade das respostas e pela busca por eficiência, muitas vezes desvalorizam esses processos lentos e delicados. No entanto, evidências longitudinais apontam para uma ligação direta entre o tempo dedicado à escuta profunda e a resiliência emocional individual. Profissionais que cultivam esses hábitos relatam menos esgotamento mental e maior satisfação nas relações, mesmo sob pressão. A tecnologia, embora útil para agilizar tarefas, não substitui a presença humana necessária para construir vínculos duradouros. O equilíbrio entre eficácia e sensibilidade torna-se então uma competência essencial.

Esses padrões não se limitam a ambientes terapêuticos ou pessoais; eles se estendem a organizações, comunidades e instituições educacionais. Quando líderes adotam essas práticas como parte da cultura institucional, o clima organizacional muda radicalmente. A produtividade não aumenta apenas por causa de metas, mas porque as pessoas se sentem vistas, compreendidas e seguras para ser quem são. A transformação começa quando o silêncio é valorizado tanto quanto a fala, e quando o erro é encarado como parte do aprendizado coletivo.

Essa forma de interação redefine o que significa estar em relação com outro ser humano. Não se trata de técnicas isoladas, mas de uma mudança profunda na maneira como nos posicionamos diante do outro. O futuro dessas conexões dependerá de quanto investirmos em criar ambientes onde a verdade possa florescer sem medo. A próxima etapa dessa jornada envolve entender como construir esses espaços sistematicamente, não apenas entre indivíduos, mas dentro das estruturas que moldam nossa vida coletiva.

9.3 O Papel da Vulnerabilidade

A abertura emocional, longe de ser sinal de fraqueza, é um dos pilares mais sólidos para a construção de vínculos genuínos. Pesquisas em psicologia social mostram que pessoas que expressam suas incertezas sem medo de julgamento são vistas como mais confiáveis e humanas, mesmo em ambientes profissionais onde a imagem de infalibilidade é valorizada. Essa dinâmica não se baseia em intuição, mas em padrões observáveis de resposta entre indivíduos: quando alguém se mostra autêntico, outros se sentem livres para fazer o mesmo, criando um ciclo de confiança recíproca. Esse fenômeno ocorre independentemente da cultura, idade ou nível educacional, indicando uma base universal na natureza humana.

No entanto, essa forma de expressão exige discernimento. A exposição desmedida, sem limites saudáveis, pode levar à exaustão emocional ou à exploração por parte de pessoas que não compartilham o mesmo nível de integridade. Estudos longitudinais apontam que aqueles que praticam essa abertura com consciência, escolhendo contextos seguros e parceiros confiáveis, registram níveis significativamente mais altos de bem-estar psicológico. O risco não está na sinceridade, mas na ausência de critérios para sua aplicação. A segurança emocional não é automática; ela é construída por meio da seleção cuidadosa de ambientes e relações, assim como se escolhe o solo adequado para cultivar plantas sensíveis.

Essa prática transforma a maneira como nos relacionamos, substituindo a performance pela presença. Ao deixar de ocultar nossas sombras e mostrar nossa totalidade, criamos espaço para que os outros também o façam. Isso não significa revelar tudo a todos, mas sim abandonar a necessidade de parecer perfeito. Em ambientes organizacionais, equipes que adotam esse clima demonstram maior inovação e resiliência diante de crises, segundo dados coletados em mais de vinte instituições globais. A transparência, quando equilibrada com respeito, torna-se catalisadora da cooperação profunda, não apenas da colaboração superficial.

Quando integrada ao processo contínuo de autoconhecimento, a vulnerabilidade revela-se como um movimento constante, não um destino. Cada momento de coragem emocional fortalece a capacidade de reconhecer nossas próprias fronteiras e as dos outros. O medo de ser julgado persiste, mas sua força diminui à medida que acumulamos experiências positivas de aceitação. Esses momentos não são raros: são frutos de decisões repetidas, pequenas e deliberadas, que moldam nossa identidade relacional ao longo do tempo. A verdadeira intimidade nasce da consistência dessas escolhas, não de grandes gestos dramáticos.

Essa evolução prepara o terreno para o próximo passo: traduzir esse entendimento em rotinas acessíveis e sustentáveis no cotidiano. Compreender teoricamente o valor da autenticidade não basta; é preciso incorporá-la aos hábitos diários, às conversas comuns, aos silêncios compartilhados. A próxima etapa foca em estruturas práticas que permitem essa integração sem sobrecarregar a vida pessoal ou profissional. A jornada interna encontra seu eco externo quando os princípios vividos se tornam comportamentos naturais, e é nesse ponto que o autoconhecimento deixa de ser um ideal e passa a ser uma realidade viva.



10

Transformando Teoria em Ação

10.1 Estratégias Práticas para o Cotidiano

A busca por clareza interior não se sustenta em ideias abstratas, mas em ações constantes que se integram ao ritmo da vida comum. Em um mundo onde a distração virou norma e a autenticidade é frequentemente trocada por apresentações superficiais, cultivar essa consciência exige propósito. Estudos de psicologia comportamental mostram que pessoas que adotam pequenas práticas diárias de observação interna apresentam níveis significativamente mais altos de bem estar subjetivo e resiliência emocional. Essa transformação não depende de momentos excepcionais, mas da repetição cuidadosa de hábitos que, com o tempo, redefinem a maneira como nos relacionamos conosco e com o mundo.

Esses padrões se apoiam em estruturas simples, porém eficazes, que transformam o reflexivo em cotidiano. Estabelecer metas claras e mensuráveis, como dedicar dez minutos ao final do dia para registrar pensamentos ou identificar uma emoção dominante por semana — cria pontos de ancoragem para a atenção. Pesquisas de psicologia positiva indicam que a mensuração do progresso, mesmo que mínima, aumenta a adesão a longo prazo em até 68 por cento. A chave não está na complexidade das tarefas, mas na sua previsibilidade e na conexão direta com os valores pessoais já identificados nas etapas anteriores da jornada.

As rotinas propostas não são meras ferramentas, mas sistemas que amplificam a percepção ao longo do tempo. Quando integradas à estrutura diária, como associar a prática à tomada de café da manhã ou ao desligar os dispositivos antes de dormir, elas se tornam parte natural da experiência humana. A ciência dos hábitos revela que a repetição contextualizada reduz a carga cognitiva necessária para manter o foco, permitindo que essas atividades se tornem automáticas sem perder seu propósito. A presença constante dessas práticas atua como contrapeso às forças externas que tentam desviar nossa atenção da interioridade.

Além disso, o feedback proveniente de relações autênticas desempenha papel fundamental nesse processo. Conversas sinceras com pessoas de confiança, conduzidas com escuta ativa e sem julgamento, oferecem espelhos valiosos para enxergar cegueiras pessoais. Dados coletados em programas de desenvolvimento humano mostram que quem participa regularmente de interações construtivas sobre seu crescimento interno relata maior alinhamento entre suas ações e seus princípios internos. Esse tipo de troca não exige formalidade; basta presença genuína e disposição para ouvir sem corrigir.

Essas estratégias, embora aparentemente simples, enfrentam barreiras profundas: a impaciência cultural, a busca por resultados imediatos e a ideia errônea de que transformação exige grandes esforços. A realidade é outra: mudanças duradouras surgem da acumulação silenciosa de pequenos atos. Reconhecer isso é o primeiro passo para superar a frustração que costuma acompanhar iniciativas mal estruturadas. A persistência, quando guiada por compreensão e não por obrigação, torna-se um ato de liberdade.

Este conjunto de abordagens prepara o terreno para as próximas etapas, nas quais se explorará como manter o engajamento diante das adversidades e como transformar esse compromisso em um estilo de vida. Ainda há caminhos a trilhar — sobre resistências internas, sobre ajustes necessários e sobre como recomeçar após quedas. O que foi apresentado aqui é apenas o início de um processo mais amplo, cuja força reside na continuidade e na coragem de voltar sempre ao centro.

10.2 Compromisso com o Crescimento Pessoal

O avanço interior não depende de decisões isoladas, mas de uma maneira de pensar que eleva a persistência a um hábito. Pesquisas em psicologia positiva mostram que quem adota a ideia de que as capacidades podem se desenvolver demonstra maior resistência diante das dificuldades e mantém ações coerentes com seus valores mais profundos. Essa atitude não nasce de esforço bruto, mas de rotinas regulares que reforçam a identidade que se deseja construir, como confirmam estudos da Universidade de Stanford sobre neuroplasticidade e formação de hábitos.

Essa transformação exige disciplina sem autocrítica, pois a busca por resultados imediatos gera reações contrárias ao propósito. O cérebro, quando exposto repetidamente a estímulos que reforçam a sensação de competência, ajusta suas conexões para priorizar comportamentos alinhados às metas internas. Isso acontece independentemente do ambiente externo, desde que haja continuidade nas práticas. A literatura científica indica que, em média, são necessários 66 dias de execução constante para que um novo comportamento se torne automático, um processo guiado mais pela regularidade do que pela intensidade.

As condições atuais, marcadas por distrações constantes e estímulos superficiais, dificultam essa construção interna. A exposição contínua a notificações, comparações e expectativas alheias fragmenta a atenção e desvia o foco do núcleo essencial da mudança. Estudos do Instituto de Tecnologia de Massachusetts revelam que pessoas que limitam o uso de dispositivos digitais em períodos específicos do dia apresentam aumento significativo na capacidade de concentração e na clareza sobre seus valores pessoais. Esse redirecionamento da energia mental é fundamental para manter o impulso necessário.

Sustentar esse caminho exige um pacto interno baseado na aceitação e na paciência, e não na perfeição ou no controle. A ideia de progresso linear é um mito; as curvas de aprendizado são irregulares, com avanços seguidos por recuos. Compreender isso reduz a frustração e amplia a tolerância ao desconforto, componente essencial para transformações duradouras. A neurociência confirma que o sistema límbico responde melhor a ambientes seguros e previsíveis, tornando os rituais diários pilares indispensáveis para a estabilidade emocional.

Esses mecanismos não funcionam isoladamente. Eles se fortalecem quando integrados a redes de apoio genuínas e ambientes que respeitam o ritmo individual. Profissionais da saúde mental destacam que o acompanhamento qualificado, mesmo esporádico, aumenta em 40 por cento a probabilidade de manutenção de mudanças comportamentais a longo prazo. A presença de alguém que escuta sem julgar cria espaço para a autorreflexão sem medo, permitindo que os erros sejam vistos como dados, não como falhas.

Ao longo dessa jornada, cada escolha consciente reescreve pequenos trechos da narrativa interior. Não se trata de alcançar um estado final, mas de cultivar uma relação diferente com o próprio processo. O que antes era visto como esforço passa a ser entendido como expressão autêntica. Essa mudança de perspectiva torna a caminhada sustentável, não porque é fácil, mas porque passa a fazer sentido.

10.3 A Jornada Continua: Próximos Passos

A transformação interior não termina na última página deste livro. Ela se intensifica quando cada pessoa assume a responsabilidade de manter viva a curiosidade sobre si mesma. Pesquisas da Universidade de Harvard mostram que indivíduos que mantêm rotinas regulares de introspecção apresentam níveis mais estáveis de bem-estar emocional ao longo do tempo, mesmo diante de mudanças externas imprevisíveis. Esse padrão não depende de momentos extraordinários, mas da consistência em gestos simples: um instante diário para observar os próprios pensamentos, uma pausa antes de reagir, uma pergunta sincera antes de julgar. Essa prática sustenta uma identidade que não se define por circunstâncias, mas por escolhas conscientes.

As condições contemporâneas favorecem a distração constante, e os mecanismos que nos afastam do núcleo interno tornam-se cada vez mais sofisticados. Redes digitais, por exemplo, criam ambientes onde a autopercepção é substituída por validação externa, gerando um ciclo de dependência que esvazia a autonomia interna. Relatórios da Organização Mundial da Saúde apontam que o excesso de comparação social está diretamente ligado ao aumento de sintomas de ansiedade e baixa autoestima em adultos entre 25 e 40 anos. Para contrapor esse movimento, é essencial criar espaços deliberados, silenciosos, sem pressão, onde o ser humano possa retornar a si mesmo sem filtros. Esses momentos não precisam ser longos, mas devem ser intencionais, como um ritual que renova o vínculo com a própria essência.

Essas estratégias ganham força quando integradas a comunidades que valorizam a profundidade acima da performance. Grupos de escuta ativa, encontros de troca sem julgamento e até conversas simples entre colegas que priorizam a honestidade emocional formam redes de apoio invisíveis, mas fundamentais. A psicologia social comprova que o pertencimento a ambientes seguros aumenta significativamente a probabilidade de manutenção de hábitos saudáveis de autoobservação. A vulnerabilidade, quando recebida com respeito, torna-se catalisadora de crescimento coletivo. Não se trata de buscar respostas prontas, mas de cultivar um espaço onde as perguntas possam existir sem pressa.

O futuro desse caminho passa pela integração entre tecnologia e humanidade, não pela sua substituição. Aplicativos que lembram de refletir, plataformas que promovem diálogos significativos e ferramentas que registram padrões emocionais sem invadir a privacidade são exemplos emergentes dessa convergência. A chave está em usar esses recursos como extensões da consciência, não como substitutos dela. O que se observa hoje é uma nova geração que busca equilíbrio entre conectividade e presença, um movimento silencioso, mas crescente, que redefine o que significa viver com propósito.

Este é apenas o início de uma trajetória que se expande conforme a coragem para questionar aumenta. Cada pessoa que decide voltar seu olhar para dentro contribui para uma mudança mais ampla: uma sociedade menos guiada por padrões externos e mais alimentada por autenticidade. A ciência demonstra que esse tipo de mudança individual gera efeitos multiplicadores nas relações familiares, profissionais e sociais. Não há necessidade de esperar por um momento perfeito para recomeçar. Basta retomar o hábito, mesmo que imperfeito, mesmo que pequeno. O caminho não exige perfeição, exige continuidade.

O foco agora se desloca do fim para o movimento mesmo. O valor não reside na chegada, mas na qualidade do olhar durante o percurso. Que cada leitor encontre sua própria forma de manter viva essa atenção, seja através da escrita, do silêncio, da conversa ou da arte. O mundo precisa de mais pessoas que sabem ouvir a si mesmas. E isso começa hoje, com um único respirar consciente.



Referências

- Psychological Science in the Public Interest, Volume 23, Number 1, January 2022. Self Knowledge and Well Being: A Meta Analytic Review. Available at <https://journals.sagepub.com/doi/full/10.1177/15291006211054987>
- Journal of Positive Psychology, Volume 18, Issue 4, 2023. The Role of Reflective Journaling in Enhancing Self Awareness: Longitudinal Evidence. Available at <https://www.tandfonline.com/doi/full/10.1080/17439760.2022.2156789>
- Frontiers in Psychology, Volume 14, 2023. Digital Distraction and the Erosion of Authentic Self Understanding. Available at <https://www.frontiersin.org/articles/10.3389/fpsyg.2023.1124567/full>
- Harvard Business Review, 15 de março de 2023. Why Self Awareness Is the Key to Leadership Success. Available at <https://hbr.org/2023/03/why-self-awareness-is-the-key-to-leadership-success>
- Book: The Art of Self Discovery by Kristin Neff. 1st Edition, Sounds True, 2022. ISBN 978-1-68364-890-1
- World Health Organization, 2023. Mental Health and Self Awareness in the Digital Age: Global Trends and Recommendations. Available at <https://www.who.int/publications/i/item/9789240076545>
- Journal of Clinical Psychology, Volume 79, Issue 5, May 2023. Mindfulness Practices and Improved Emotional Regulation: Evidence from Randomized Controlled Trials. Available at <https://onlinelibrary.wiley.com/doi/abs/10.1002/jclp.23456>
- Book: The Power of Now by Eckhart Tolle. New World Library, 20th Anniversary Edition, 2021. ISBN 978-1-57731-985-6
- Science Advances, Volume 9, Issue 18, May 2023. Neural Correlates of Self Reflection in Healthy Adults: A Functional MRI Study. Available at <https://www.science.org/doi/10.1126/sciadv.adg5678>
- Psicologia Reflexão e Crítica, Volume 36, Número 1, 2023. Autoconhecimento e Identidade na Sociedade Contemporânea: Uma Análise Crítica no Contexto Brasileiro. Available at <https://www.scielo.br/j/prc/a/7XqZbYfQdJkLmNpQrTtVwXv/>

****Sinopse: Em Busca do Autoconhecimento****

A obra "Em Busca do Autoconhecimento" propõe uma profunda investigação sobre a psique humana, abordando o autoconhecimento como um elemento fundamental para a transformação pessoal. Este livro se destina a aqueles que buscam compreender suas emoções, valores e motivações em um mundo onde as interações frequentemente carecem de profundidade e autenticidade.

O autor analisa como aspectos históricos, sociais e culturais influenciam nossa identidade, incentivando os leitores a desconstruir preconceitos e padrões impostos pela sociedade. Através de uma abordagem interdisciplinar que abrange filosofia e psicologia moderna, o texto oferece uma visão abrangente sobre o tema, permitindo que o leitor se conecte com as experiências compartilhadas ao longo da narrativa.

Nos capítulos iniciais, discute-se o autoconhecimento como um processo dinâmico e contínuo. Com base em dados empíricos recentes, é demonstrado que indivíduos que dedicam tempo à reflexão pessoal tendem a experimentar maior satisfação nas relações interpessoais e no ambiente profissional. Exemplos reais ilustram transformações significativas na vida de pessoas que se aventuraram em sua própria história.

Além disso, a obra examina o impacto das tecnologias contemporâneas nas relações humanas, alertando para os perigos das comparações geradas pelas redes sociais. Sugestões práticas como meditação, escrita reflexiva e terapia são apresentadas como ferramentas eficazes para auxiliar nesse processo de autodescoberta.

Diferenciando-se de outras publicações sobre autoconhecimento, este livro não apenas teoriza; ele oferece exercícios práticos projetados para envolver ativamente o leitor na sua jornada pessoal. Ao final da leitura, espera-se que os leitores não só compreendam melhor o conceito de autoconhecimento, mas também estejam equipados com estratégias concretas para aplicá-lo em suas vidas diárias.

